

Rapport annuel 2022

COLLÈGE D'ORON

Direction

Établissement primaire et
secondaire d'Oron-Palézieux



TABLE DES MATIERES

MOT DE LA DIRECTION	3
ORGANISATION	4
Direction	4
Personnel administratif	5
Personnel enseignant	6
Élèves	7
Utilisation des bâtiments	11
Transports scolaires	11
EQUIPES ET RESSOURCES	12
Médiation	12
Promotion de la santé et prévention en milieu scolaire	12
Conseil des élèves	13
Animations pédagogiques	13
Activités hors bâtiment scolaire	15
Devoirs guidés	17
Bibliothèque - médiathèque	18
ENSEIGNEMENT ET PROJETS PÉDAGOGIQUES	19
Au primaire	19
Au secondaire	19
Partenariat linguistique et culturel avec les écoles de Cham (ZG)	20
Projet LIFT	21
Approche du monde professionnel	21
File d'allemand	22
File d'anglais	23
File d'éducation physique	23
File de français	24
File des mathématiques	24
File des sciences de la nature	25
Ressources numériques	25
REMERCIEMENTS	26

Mot de la direction

Durant l'année 2022, le rythme auquel nous souquons a augmenté de manière progressive, comme s'il fallait rattraper à toute vitesse le temps que la récente pandémie a figé. Une fois la détente sanitaire tant attendue arrivée, le ressort social s'est libéré d'un coup. Nous assistons à différentes échelles à une folle libération d'énergie.

Dans un environnement socio-économique en perpétuel mouvement, les nouvelles tâches à réaliser qui s'ajoutent à notre mission première d'instruction publique nous donnent peut-être le tournis et, paradoxalement, nous offrent l'opportunité de nous réinventer. A l'instar de ce que la recherche en astrophysique nous montre de l'univers observable, l'enjeu consiste à tirer profit de cette accélération du système pour que du chaos surgisse peu à peu l'organisation.

Dans ce tourbillon de changements, pour éviter de développer un sentiment d'impuissance fort nocif lorsqu'il persiste, il nous appartient de faire l'inventaire de nos ressources et de nos compétences, non seulement en tant qu'individu, mais aussi sur un plan collectif. C'est en optimisant leur exploitation et en travaillant en synergie avec tous les acteurs du système de formation que nous parviendrons à tenir le cap.

Parmi les nombreux projets réalisés en 2022 au sein de notre établissement, deux d'entre eux ont particulièrement marqué les esprits et rencontré un franc succès populaire :

- la magnifique fête de l'école du 20 mai pour marquer l'inauguration du nouveau collège ;
- la première édition de la course ORUN du 23 juin.

Les comités d'organisation n'ont pas ménagé leur peine pour obtenir ces beaux résultats et leurs membres méritent nos plus vives félicitations, ce d'autant plus que nous avons vraiment besoin de nous retrouver après la longue période de pandémie que nous venions de traverser.

Durant l'été dernier, consécutivement à la fermeture des petits collèges de Châtillens, de Chesalles, d'Ecoteaux, d'Essertes et de Maraçon, les opérations de déménagement de dix classes primaires ont mobilisé trois équipes dont nous tenons à relever l'engagement remarquable. Enseignants et enseignantes, employées et employés communaux, ouvrières et ouvriers du chantier de rénovation du collège d'Oron ont uni leurs forces pour permettre à la rentrée des classes de se dérouler sans accroc. Nous leur en sommes tout particulièrement reconnaissants. Les efforts coordonnés d'une cinquantaine de professionnelles et de professionnels, qui plus est en pleine canicule estivale, ont permis de relever un défi de taille, avec pour objectif commun l'accueil dans de bonnes conditions de presque deux cents élèves supplémentaires sur le site scolaire d'Oron-la-Ville.

A la rentrée d'août 2022, nous avons inauguré La Fabrique, nouveau projet pédagogique au bénéfice des élèves du cycle 2. Chaque production est imaginée et réalisée par un petit groupe d'élèves durant onze semaines, à raison de quatre périodes hebdomadaires. Nous vous invitons à découvrir, via notre [site internet](#), ses premières réalisations de haut vol.

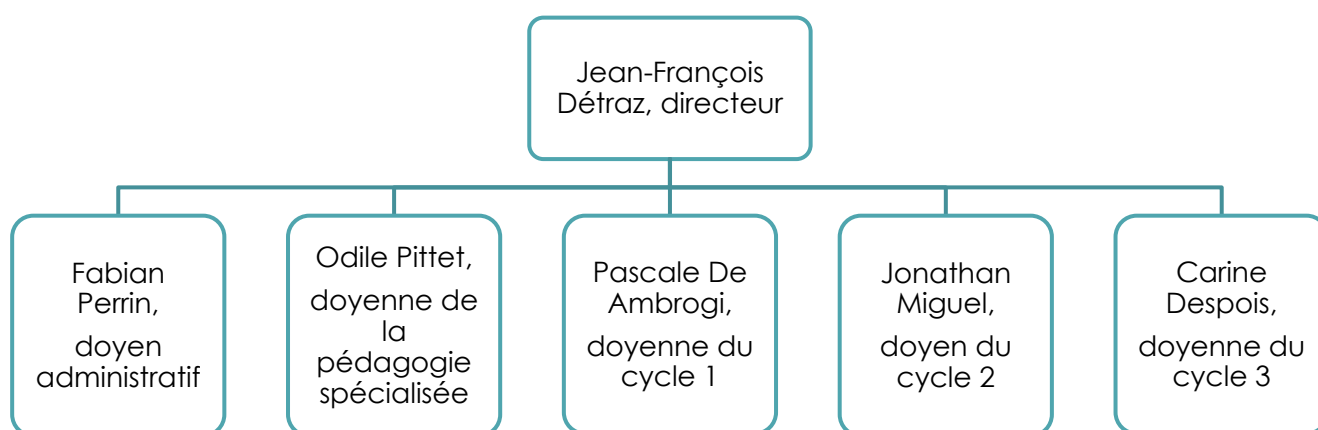
Fruit d'un travail d'équipe nous espérons que ce rapport annuel saura retenir votre attention. Outre les éléments statistiques, nous l'avons abordé sous trois angles :

- les réussites,
- les freins,
- les défis.

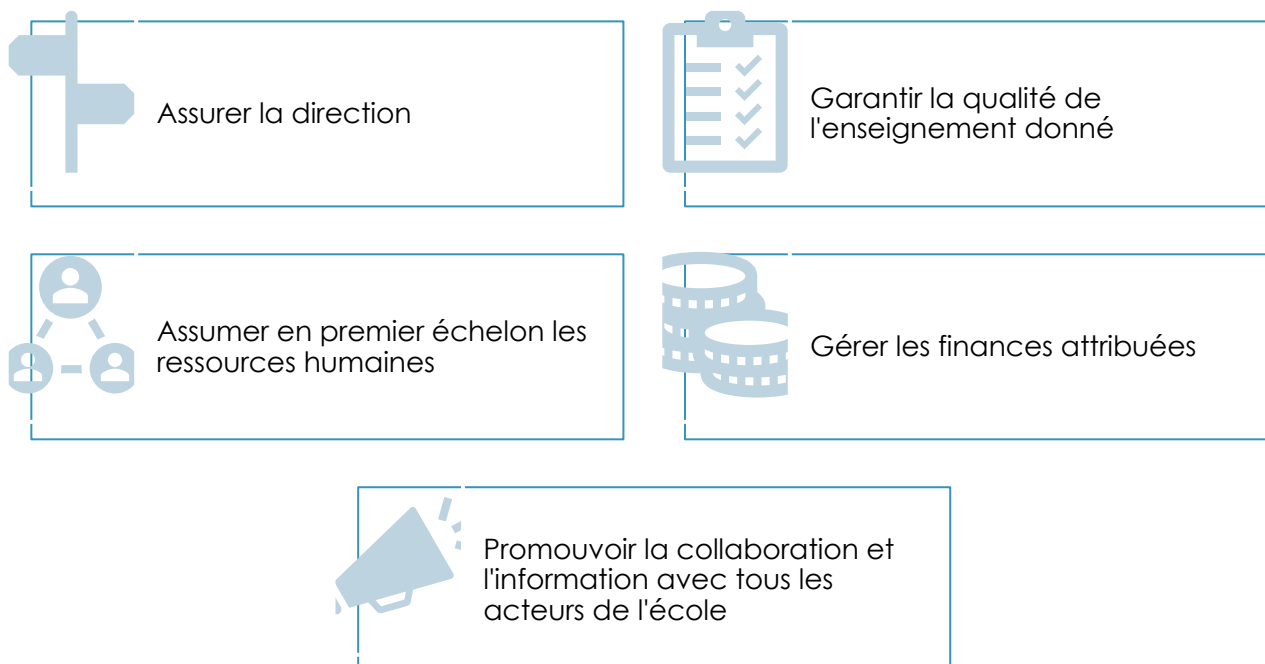
Organisation

Direction

Présidé par le directeur, le Conseil de direction exerce les compétences que lui attribue la loi, notamment dans le domaine pédagogique et dans le suivi du parcours scolaire des élèves. Ses membres se partagent 2,66 ETP (équivalents temps-plein).



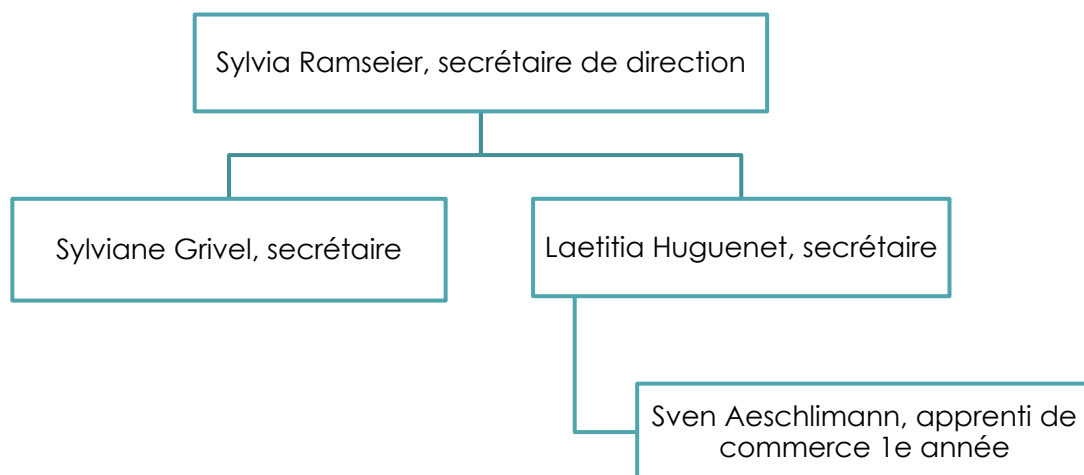
Missions



Personnel administratif

Secrétariat

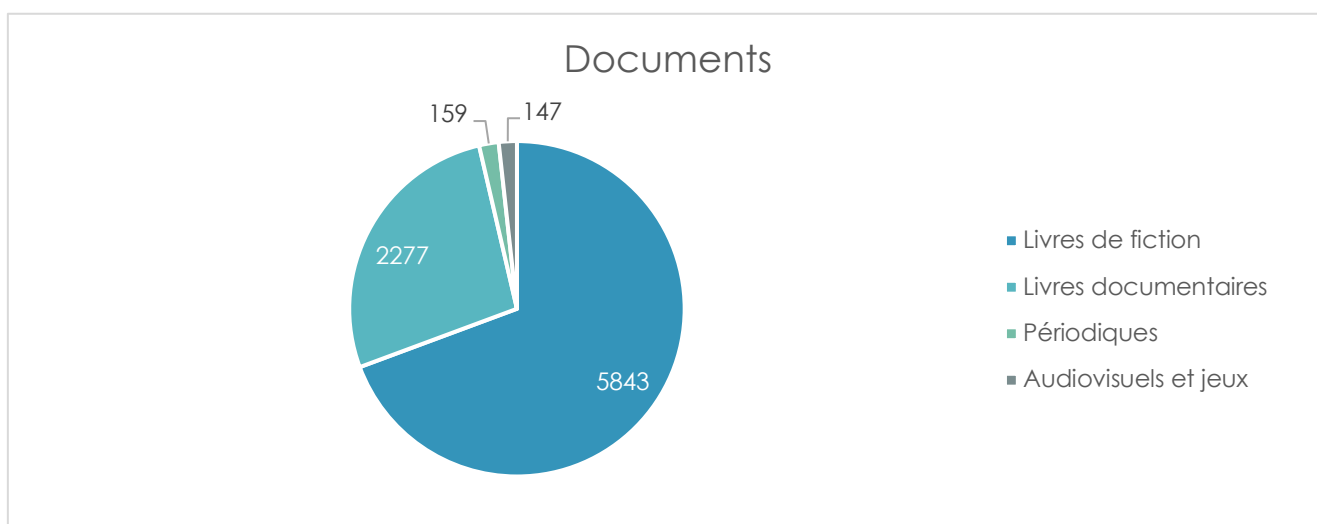
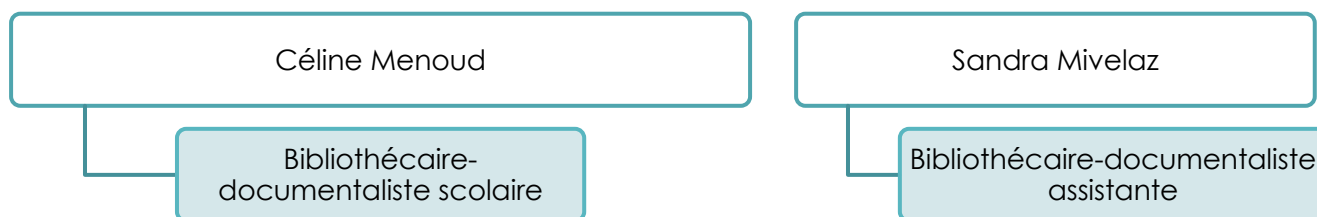
Notre secrétaire de direction coordonne les activités du secrétariat et gère la formation de son apprenti de commerce de 1^e année. Elle est secondée par deux collègues. L'équipe se partage 1,55 ETP.



Le secrétariat occupe jusqu'en février 2023 une salle de classe disponible du bâtiment 4, le temps que les travaux de réaménagement et de rénovation de la zone administrative dans le bâtiment 1 soient achevés.

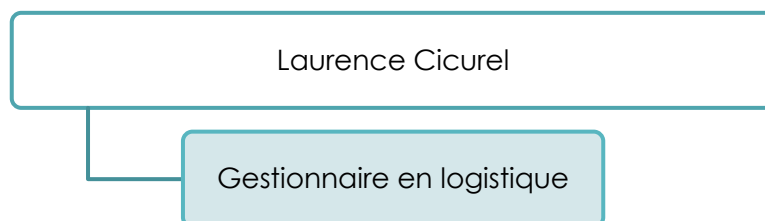
Bibliothèque

La mise en service de la nouvelle médiathèque de notre établissement nous a permis d'obtenir de l'Etat une augmentation du temps de travail des bibliothécaires qui se partagent désormais 1 ETP.



Fournitures scolaires

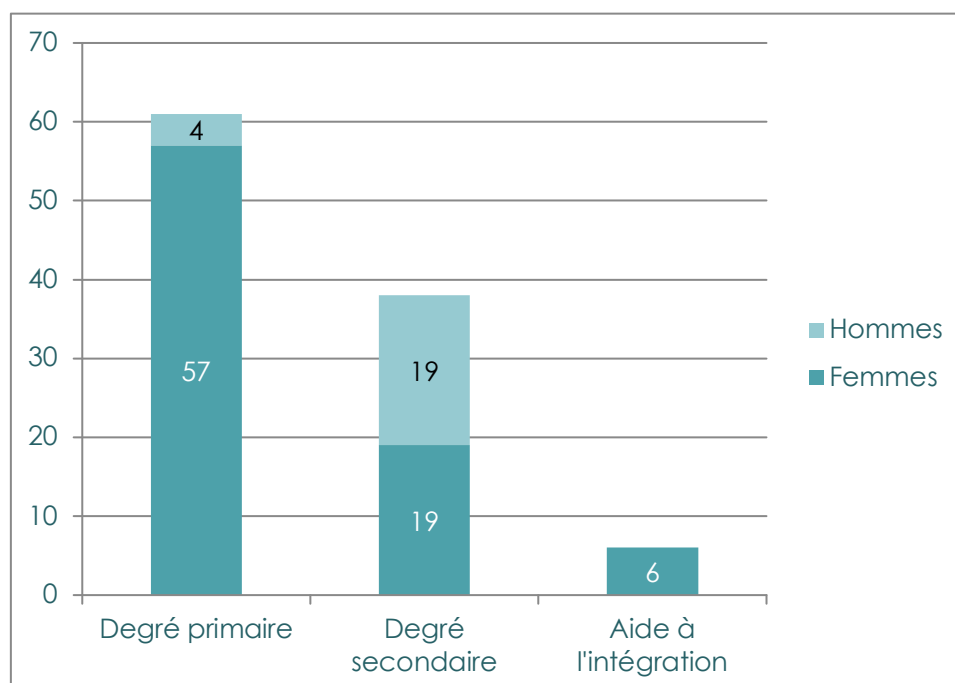
Nous disposons d'un poste à 0,23 ETP pour gérer la commande et la distribution du matériel d'enseignement au sein de l'établissement.



Notre dépositaire a vécu une année particulièrement mouvementée avec un déménagement dans le bâtiment 4 retardé de plusieurs mois et un emménagement dans un local sans verrouillage où la température en plein hiver avoisine les 10° C, avec des conséquences indésirables sur le taux d'humidité ambiant. Nous attendons avec impatience les améliorations promises de ses conditions de travail.

Personnel enseignant

Au 1^{er} octobre 2022, notre établissement comptait 99 enseignantes et enseignants, ainsi que 6 assistantes à l'intégration. Nous observons une grande stabilité dans le corps enseignant et dans l'équipe des assistantes à l'intégration, preuve de la bonne santé de notre établissement.



Taux d'activité

- Moyenne de 71% pour le corps enseignant, en recul de 4% par rapport à l'année scolaire précédente
- Moyenne de 30% pour l'équipe des assistantes à l'intégration, en augmentation de 3% par rapport à l'année scolaire précédente

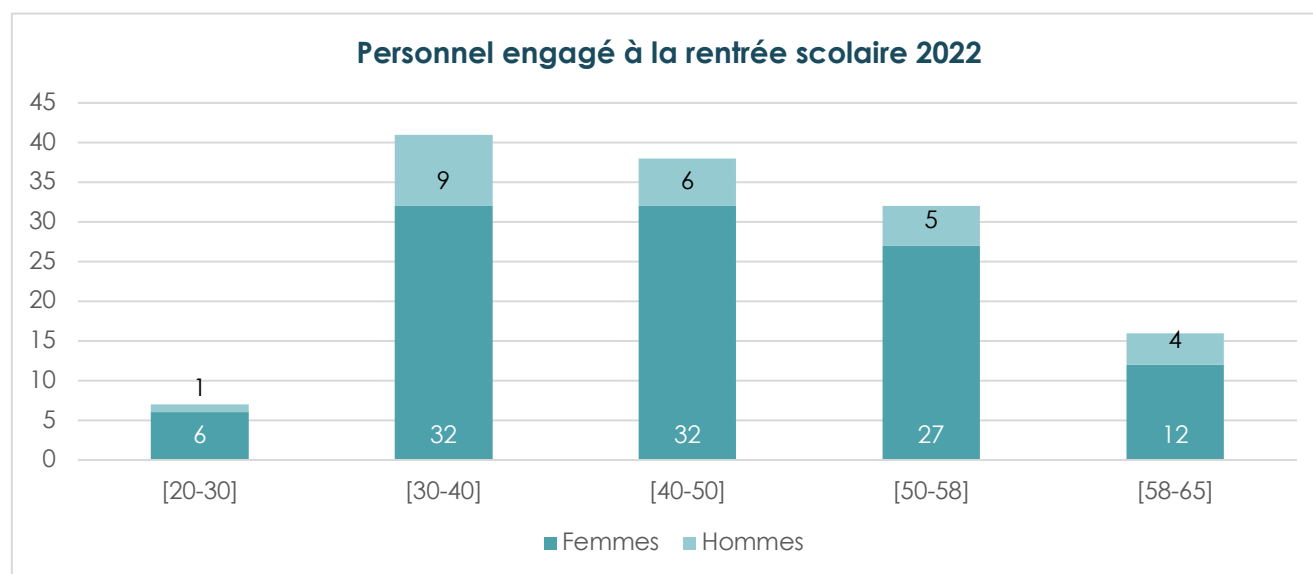
Départs durant l'année civile 2022

▪ Retraite	2
▪ Changement d'établissement	1
▪ Démission et changement d'orientation professionnelle	2

Arrivées entre aout et décembre 2022

▪ Degré primaire	2
▪ Degré secondaire	2
▪ Aide à l'intégration	1

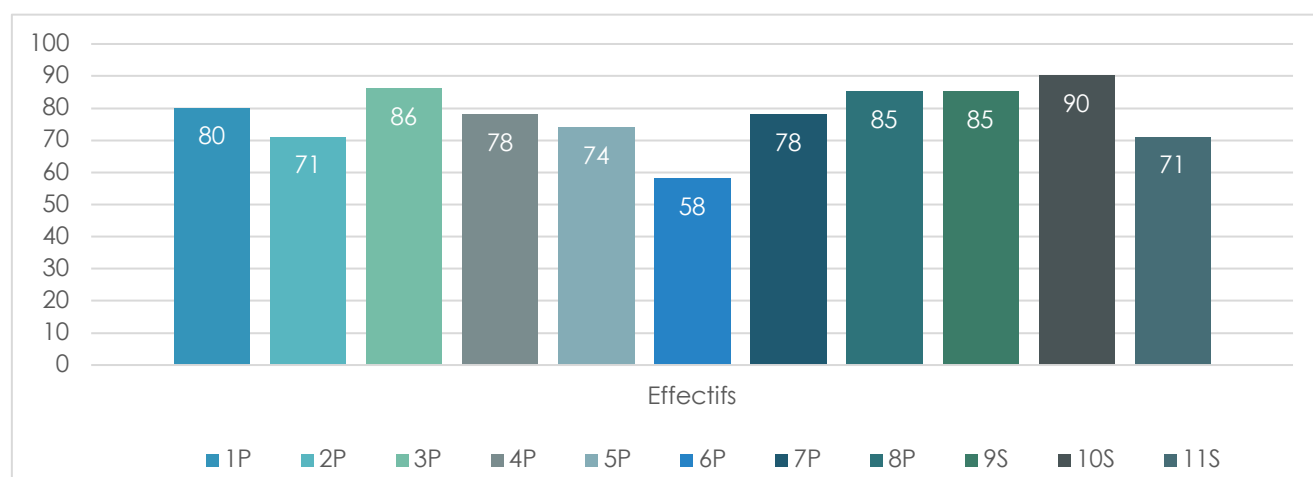
Pyramide des âges du personnel

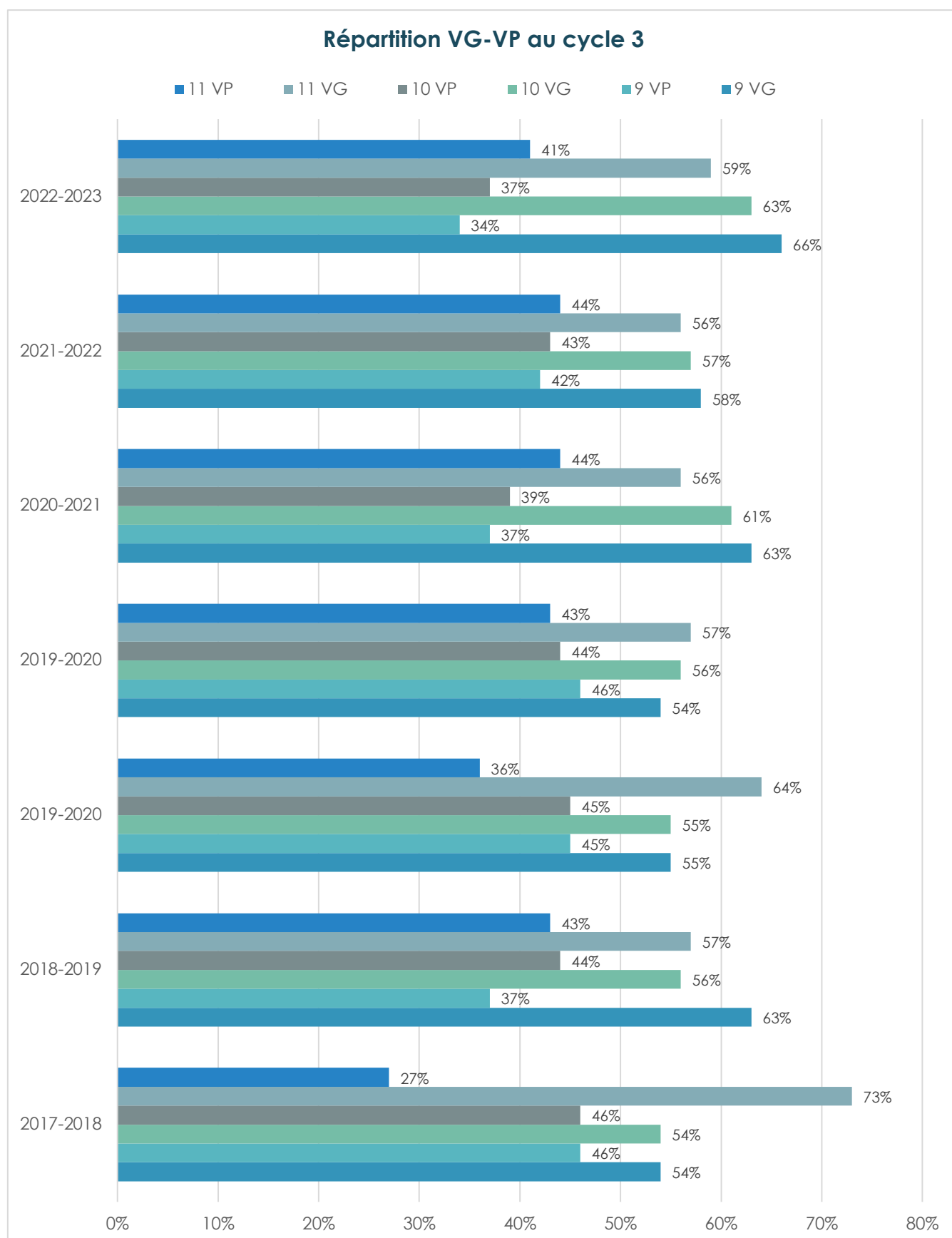


Élèves

Avec la levée progressive des mesures sanitaires de lutte contre la pandémie, différents projets à l'échelle d'une classe, d'un bâtiment ou d'une volée, dont certains d'entre eux ont fait l'objet d'un article dans la presse locale, ont été réalisés en 2022. Nous nous en félicitons et nous poursuivons notre volonté de les développer dans un mouvement de co-construction et dans un esprit largement participatif.

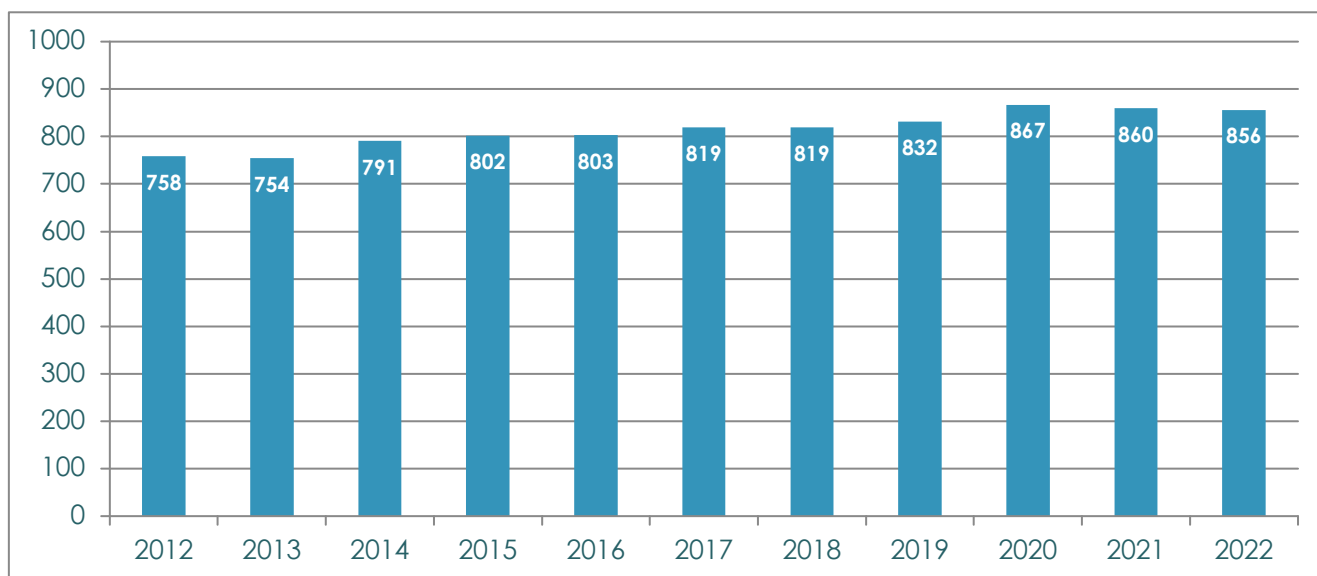
Effectifs au 1^{er} octobre 2022





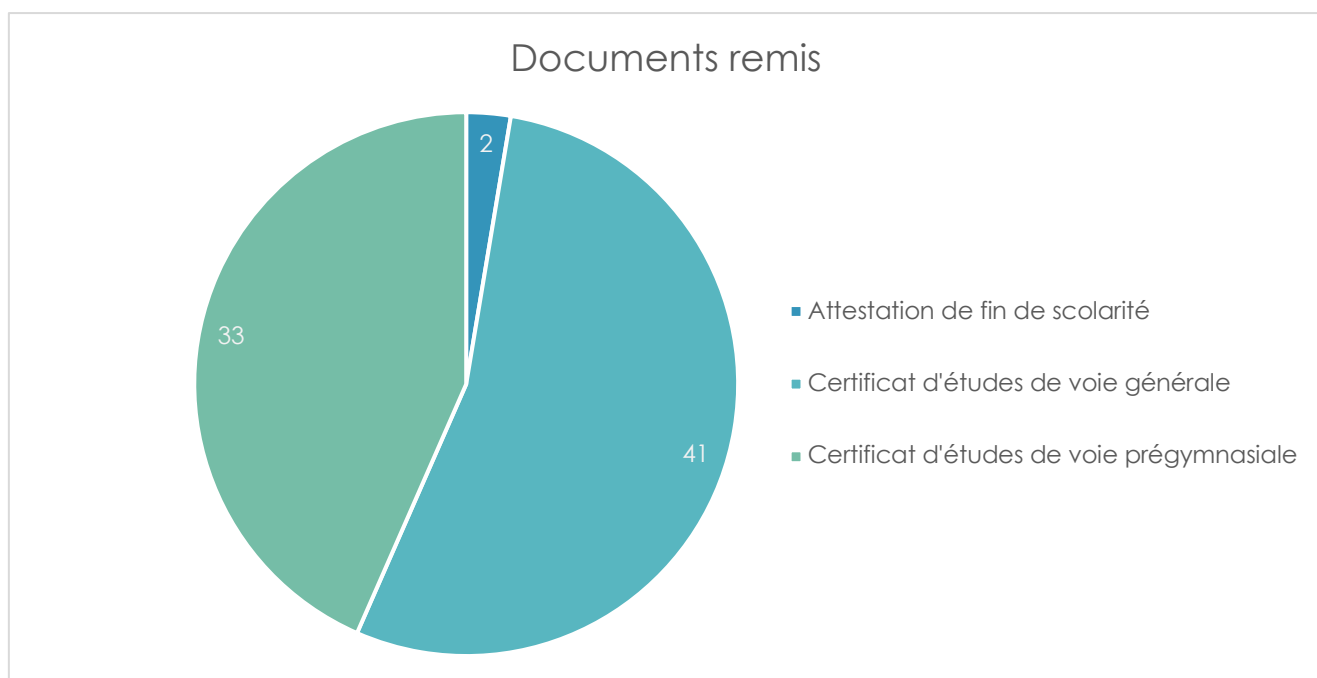
A la rentrée d'août 2022, notre établissement comptait quatre élèves de moins que l'année précédente à la même période.

Evolution des effectifs 2012-2022



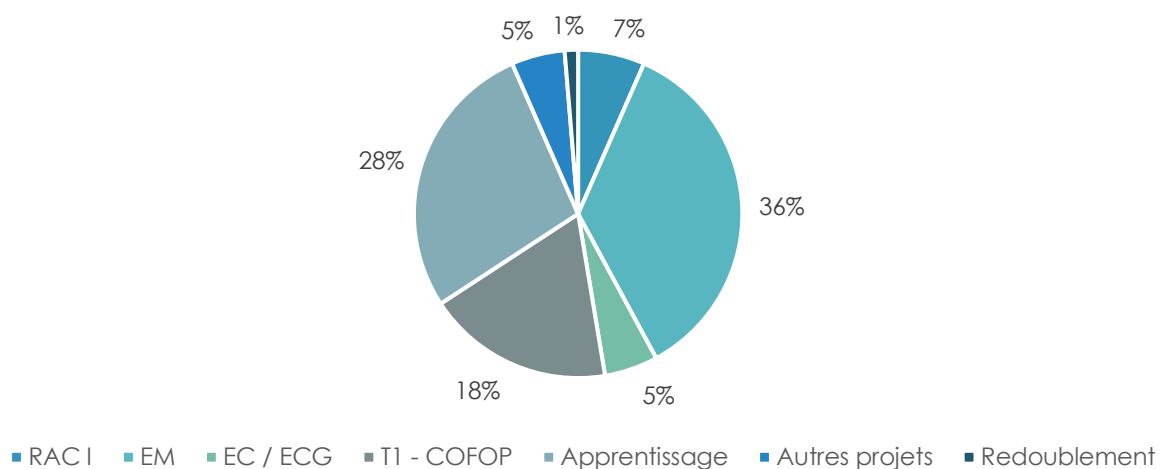
Promotions de fin de scolarité obligatoire

Le jeudi 30 juin s'est tenue dans la salle polyvalente de Palézieux-Village la traditionnelle cérémonie de promotion des élèves de 11^e année, menée avec brio par Carine Despois, enseignante et doyenne au cycle 3.



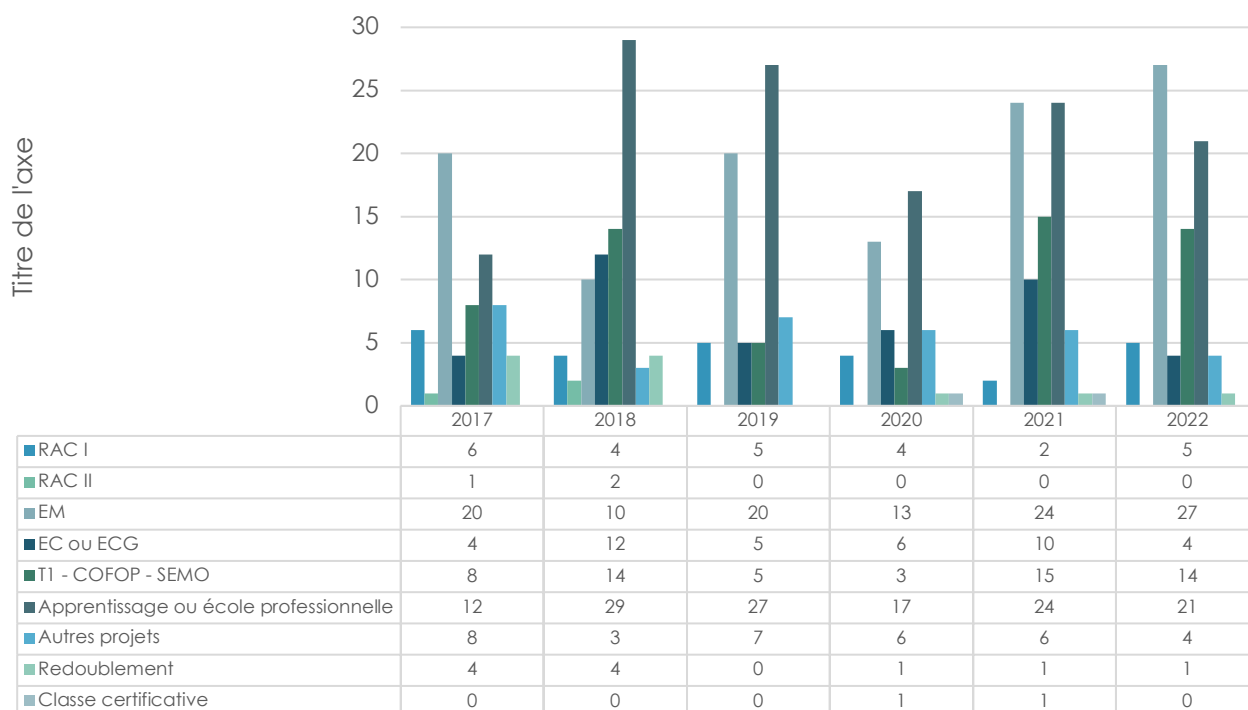
A cette occasion, seize prix ont été remis aux élèves les plus méritantes et méritants dans les disciplines littéraires, scientifiques, artistiques, sportives, ainsi que sur le plan des qualités humaines exprimées durant les dernières années d'école d'obligatoire.

Secteurs dans lesquels les élèves ont choisi de poursuivre leur formation



RAC I	Raccordement en vue d'obtenir le certificat d'études de la voie secondaire générale
RAC II	Raccordement en vue d'obtenir le certificat d'études de la voie secondaire de baccalauréat
EM	Ecole de maturité (gymnase voie maturité)
EC	Ecole de commerce (gymnase)
ECG	Ecole de culture générale (gymnase)
T1	Mesures de transition (OPTI, COFOP, préapprentissage, semestre de motivation, etc.)
COFOP	Centre d'orientation et de formation professionnelle
SEMO	Mesure d'insertion professionnelle de la Transition 1 préparant les jeunes sans solution ou en rupture d'apprentissage à une formation professionnelle initiale
Classe certificative	Nouveau dispositif mis en œuvre par le département dans trois régions, pour donner une chance supplémentaire aux élèves d'obtenir leur certificat de fin d'études obligatoires

Tableau comparatif 2017 à 2022



Utilisation des bâtiments

Les petits collèges périphériques de Châtillens, de Chesalles-s/Oron, d'Ecoteaux, d'Essertes et de Maraçon ont définitivement fermé leurs portes à la fin de l'année scolaire 2021-2022. Nous avons réparti les élèves du primaire entre les deux sites scolaires restants, à Oron-la-Ville et à Palézieux-Village.

	1-2P	1-4P effectif réduit	3-6P	7-8P	9-11S	9-11S effectif réduit
Palézieux-Village	3 classes	Ø	5 classes	Ø	Ø	
Oron-la-Ville	5 classes	1 classe	10 classes	8 classes	14 classes	1 classe

D'importants travaux de rénovation ont démarré en mars 2022 dans les bâtiments 1 et 2 du collège d'Oron. La première étape touche à son terme au moment où nous rédigeons ces lignes. Une seconde étape visant à rénover les façades et à installer de nouvelles fenêtres, plus performantes sur le plan de l'isolation thermique et phonique, devrait commencer en été 2023.

Transports scolaires

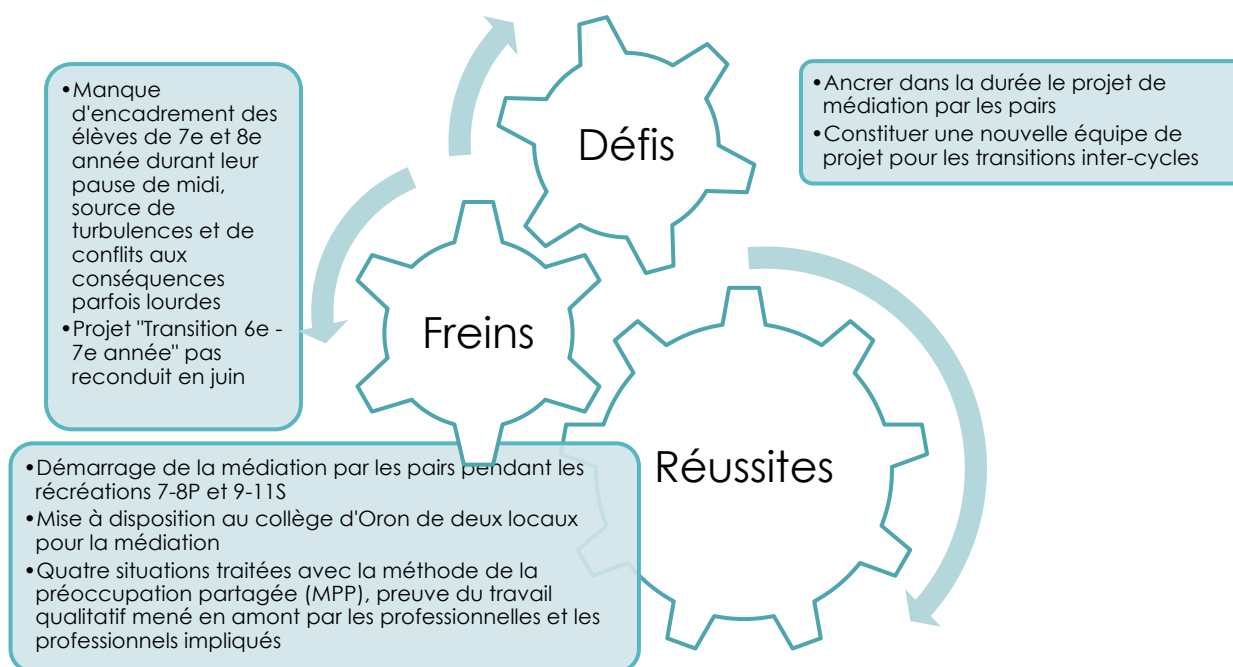
Près de 65 % des élèves se rendent à l'école en empruntant les cars postaux ou les bus scolaires. La gestion des transports résulte du fruit d'une étroite collaboration entre l'entreprise de transport, les autorités communales locales et la direction de l'établissement. Un [règlement intercommunal](#) en définit le cadre.

Les véhicules dépendent directement du centre CarPostal basé à Yverdon-les-Bains. Ils transportent également les classes primaires sur temps scolaire pour les conduire à la piscine couverte de Moudon, à la médiathèque, aux cours de rythmique, à la patinoire durant la saison froide.

Équipes et ressources

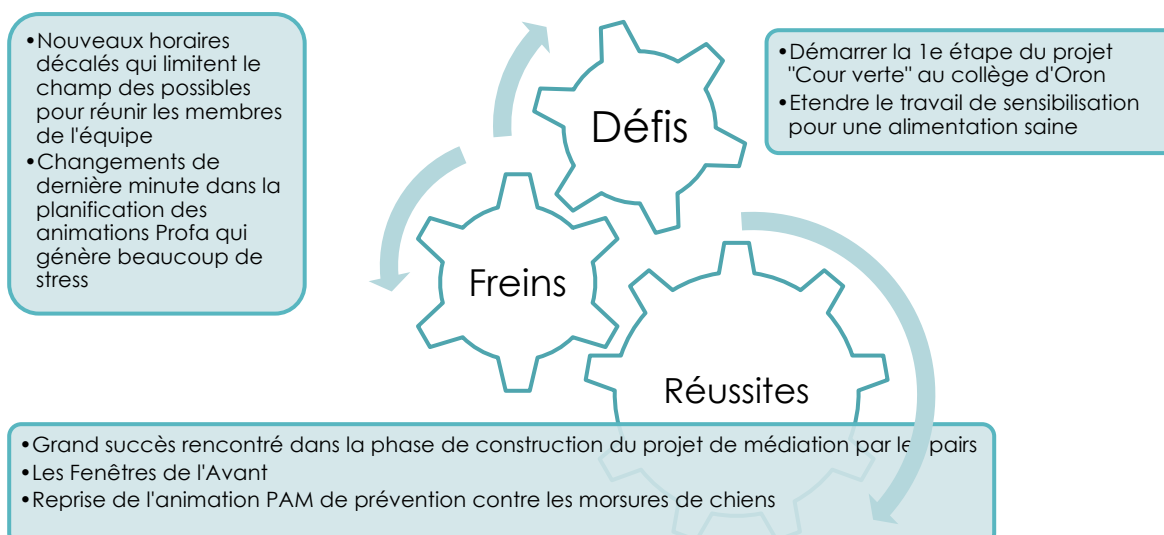
Médiation

Un trio constitué de deux enseignantes et d'un enseignant se partagent les 0,4 ETP consacrés à la médiation en milieu scolaire.



Promotion de la santé et prévention en milieu scolaire

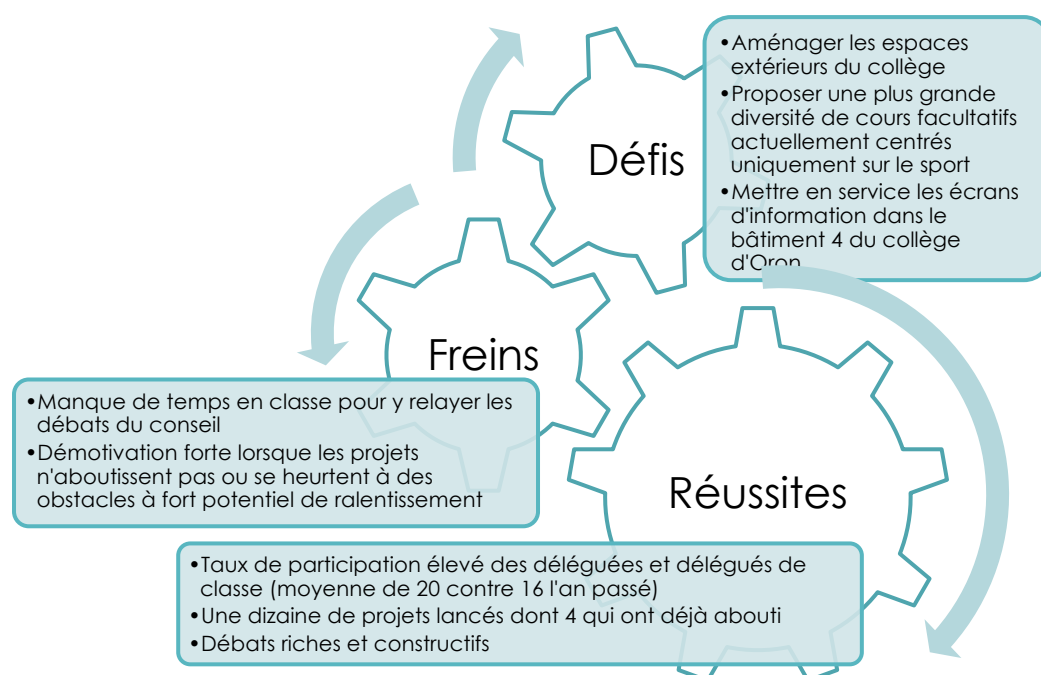
L'S-Team est l'équipe composée de notre déléguée PSPS, de nos médiatrices et médiateur, de notre infirmière et de notre médecin scolaire. Cette équipe œuvre au bien-être des élèves, afin de favoriser leurs apprentissages scolaires et sociaux.



Conseil des élèves

Les déléguées et les délégués des classes de 8^e à 11^e années se réunissent régulièrement en conseil des élèves. Les élèves émettent des propositions ou élaborent des projets dans les domaines culturels, sportifs ou intellectuels à l'intention de la direction, de la conférence des maîtres ou du conseil d'établissement. Elles et ils peuvent être reçus et entendus par le conseil d'établissement.

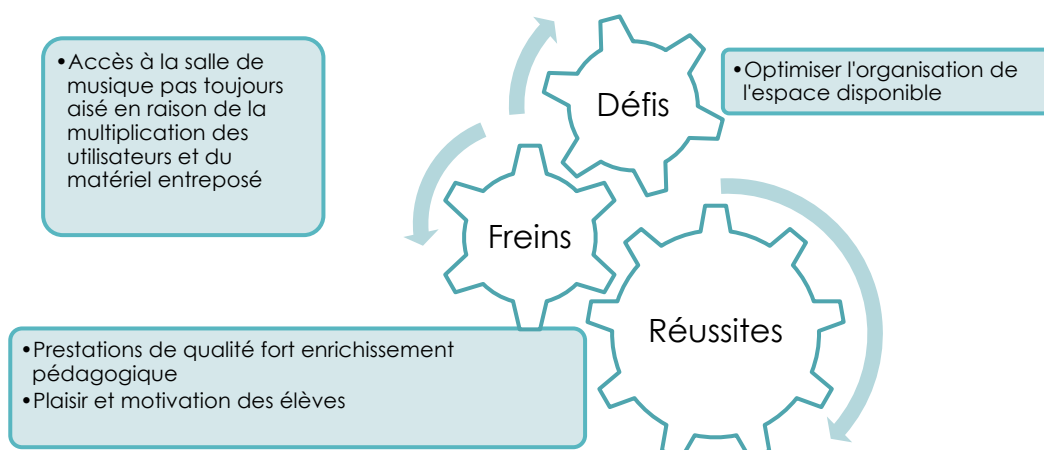
Une enseignante et un enseignant du cycle 3 facilitent les débats et en garantissent le cadre. Neuf séances se sont tenues en 2022. Tous les procès-verbaux sont publiés sur le [site de notre établissement](#).



Animations pédagogiques

Musique 1-6P

Depuis 2015, un travail d'animation pédagogique en musique est proposé aux classes de 1^e à 6^e année.



Petit Chœur

Le petit chœur des Joyeux Colibris est constitué de 15 élèves de onze à quinze ans. Les répétitions ont lieu les lundis de 15h10 à 16h10 dans la salle de musique du bâtiment 4 au collège d'Oron.

Il est souvent appuyé par les Voix du Bonheur, chorale de cinq jeunes femmes qui répète dans la même salle les vendredis de 19h30 à 21h30.

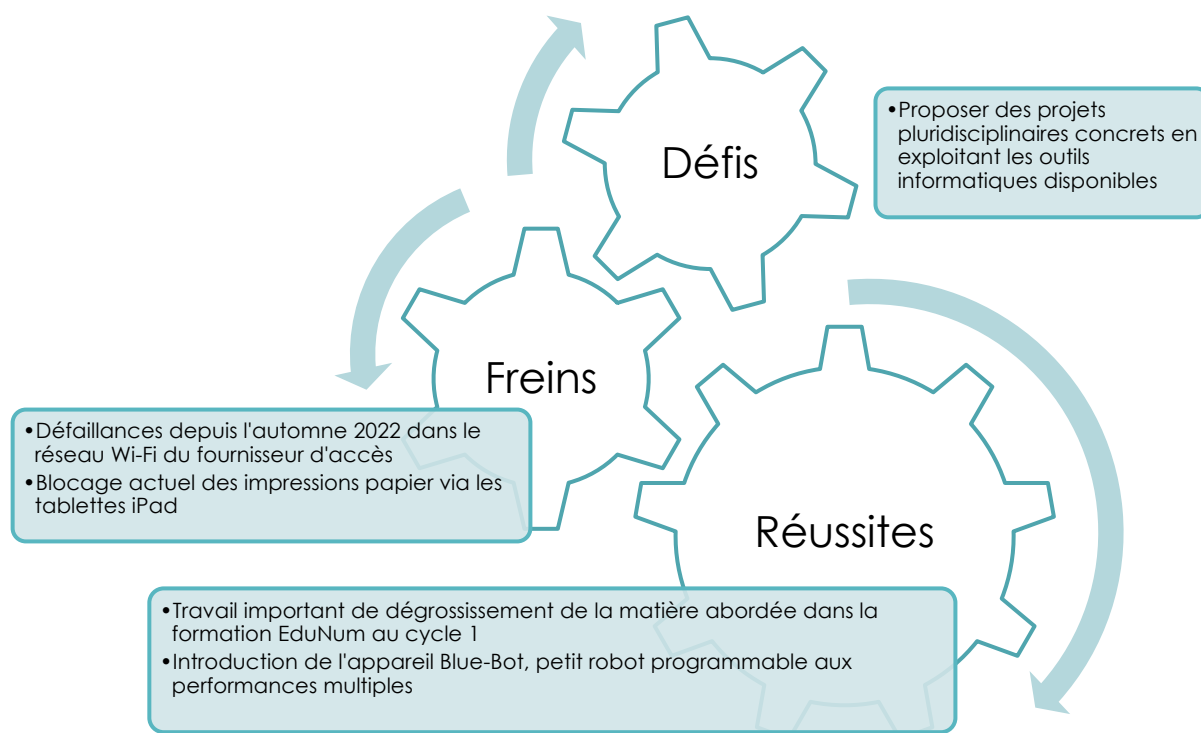
Ces deux groupes choraux sont placés sous la baguette experte d'Elvira Sonnay, enseignante de musique de notre établissement.

Concerts donnés en 2022

Dimanche 26 juin	Concert de bienfaisance à l'église de Maracon
Dimanche 2 octobre	200 ans de l'église de Maracon
Samedi 12 novembre	Méditation musicale IV Le Message de Paix
Samedi 17 décembre	Concert de Noël avec l'EMHO à Palézieux-Village

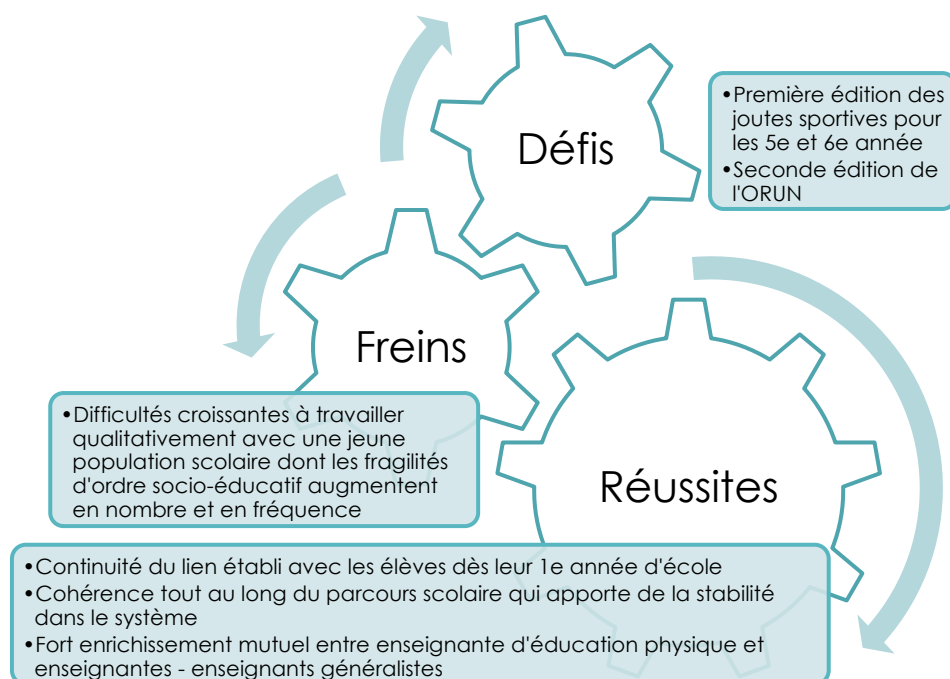
Éducation numérique (EduNum) au cycle 1

Depuis la rentrée 2021-2022, des séquences d'animation en EduNum sont proposées aux enseignantes des classes de 1^e à 4^e année.



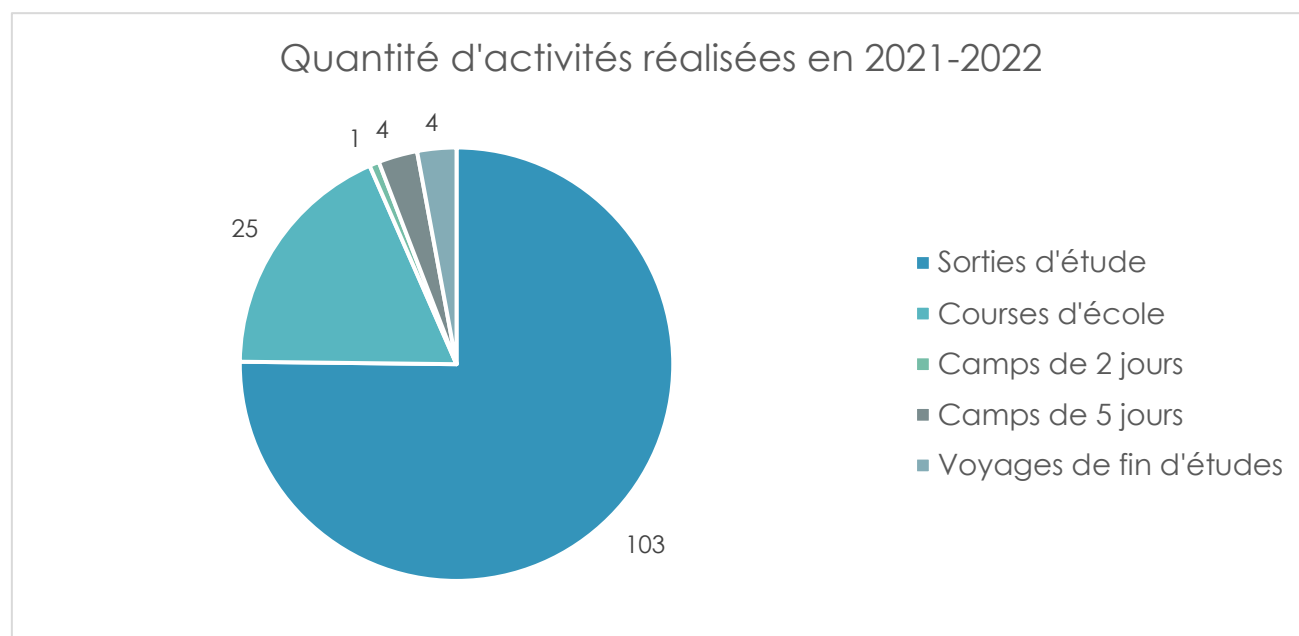
Education physique 1-6P

Depuis 2015, nous organisons des animations pédagogiques en éducation physique.



Activités hors bâtiment scolaire

Constat fort réjouissant, la levée des mesures sanitaires a permis au corps enseignant d'organiser un grand nombre d'activités hors bâtiment scolaire.




Conformément à l'article 132 LEO, les communes prennent en charge les frais liés aux camps, courses d'école, voyages d'études et sortie d'étude, sans les charges salariales des enseignantes, enseignants, accompagnantes et accompagnants qui répondent aux critères de la DGEO, sous réserve d'une participation financière des parents.

L'Etat de Vaud assume les frais de transport (y compris les remontées mécaniques), de repas et d'hébergement des enseignantes, des enseignants et d'autres membres du personnel de l'établissement salariés par l'Etat. Ces frais ne sont pas supportés par les communes, ni mis à la charge des parents d'élèves.


Le budget de telles activités et en particulier le montant de la participation financière des parents sont établis en fonction du montant de la participation annoncée par les communes concernées.

Budgets alloués par l'Entente intercommunale scolaire, par année et par élève



1-4P	•CHF 80.-
5-6P	•CHF 180.-
7-8P	•CHF 270.-
9-10S	•CHF 320.-
11S	•CHF 145.-

La **participation demandée aux parents** se situe dans une fourchette de CHF 10.- à CHF 16.- par jour, en fonction de l'âge des élèves.



Cycle 1	•CHF 10.- / jour
Cycle 2	•CHF 13.- / jour
Cycle 3	•CHF 16.- / jour

Spectacles

La commission Spectacles, constituée de quatre enseignantes, organise des activités culturelles pour les élèves. Elles se déroulent soit sur site scolaire, soit dans une salle de spectacle.

Sur l'année civile 2022, six projets ont abouti, au plus grand bonheur des élèves qui en ont bénéficié.

6 moments entre mars et avril

- Ateliers de théâtre
- 66 élèves de 10e et 11 année

6 mai

- Etre le Loup, pièce philosophique au Petit Théâtre de Lausanne
- 57 élèves de 5e année

13 mai

- Les Scènes Enfantines, initiation au conte musical
- 161 élèves de 3e et 4e année

24 mai

- Initiation interactive à la composition musicale
- 85 élèves de 8e année

21 juin

- Animation en art vocal
- 81 élèves de 7e année

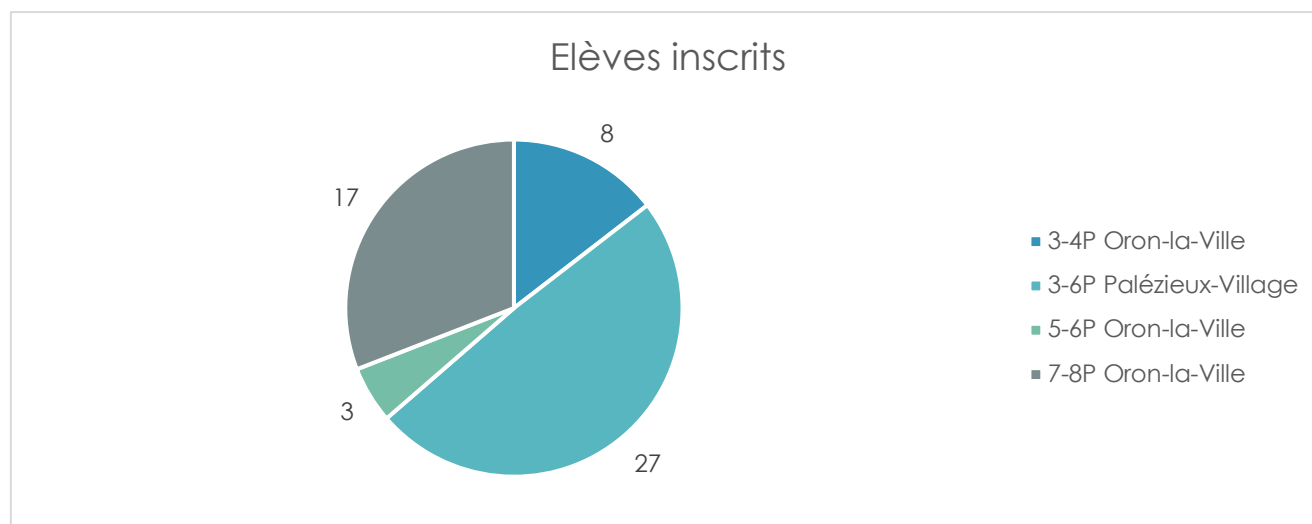
22 novembre

- Concert d'un groupe allemand à Renens dans le cadre des Germanofolies
- 21 élèves de 8e année

Devoirs guidés

Les devoirs guidés relèvent des compétences communales. Depuis la rentrée d'août 2022, le dispositif est géré par Yoann Hilty (yoann.hilty@oron.ch), enseignant au secondaire dans notre établissement. Les devoirs guidés sont proposés trois fois par semaine à tous les élèves de 3 à 8P. Comme les années précédentes, la séance dure 45 minutes en 3-4P et 60 minutes en 5-8P. Pour l'année scolaire 2022-2023, cinq enseignantes et enseignants de l'établissement ainsi que trois personnes non-enseignantes gèrent les devoirs guidés. Il conviendrait à l'avenir d'étoffer ce staff, de manière à pouvoir plus facilement organiser les remplacements en cas d'absence.

Fréquentation au 1^{er} semestre 2022-2023



Assistanat dans les devoirs guidés

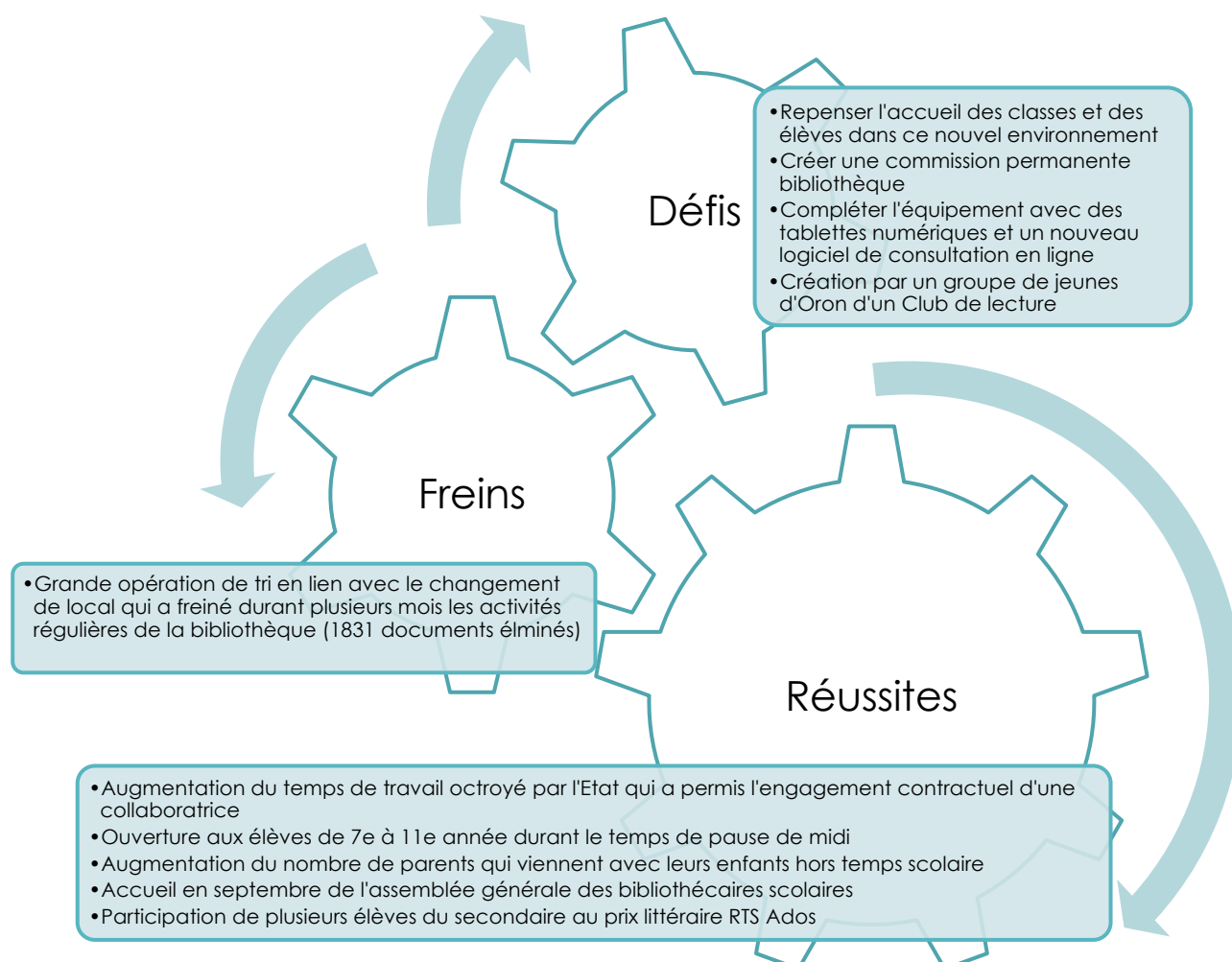
Créée en 2019 sur une base de volontariat, la tâche d'assistante ou d'assistant dans les devoirs guidés consiste à coacher les élèves plus jeunes et à leur donner un coup de pouce salutaire dans la réalisation de leurs devoirs, que ce soit en vérifiant des connaissances précises ou en prenant le temps de reprendre avec eux des notions de base.

Les élèves de 10^e et 11^e année qui fonctionnent comme assistantes et assistants dans les devoirs guidés sont rétribués à hauteur de cinq francs par séance. Elles et ils reçoivent une attestation de travail à la fin de leur mandat.

L'entrée en vigueur en décembre 2021 de l'horaire continu dès la 7P a eu pour conséquence un recul du nombre d'inscriptions pour assumer cet assistanat auprès des plus jeunes élèves. Les élèves de 10^e et 11^e année finissent l'école à 15 heures, soit 40 minutes avant les élèves du de 3P à 6P scolarisés à Oron-la-Ville.

Bibliothèque - médiathèque

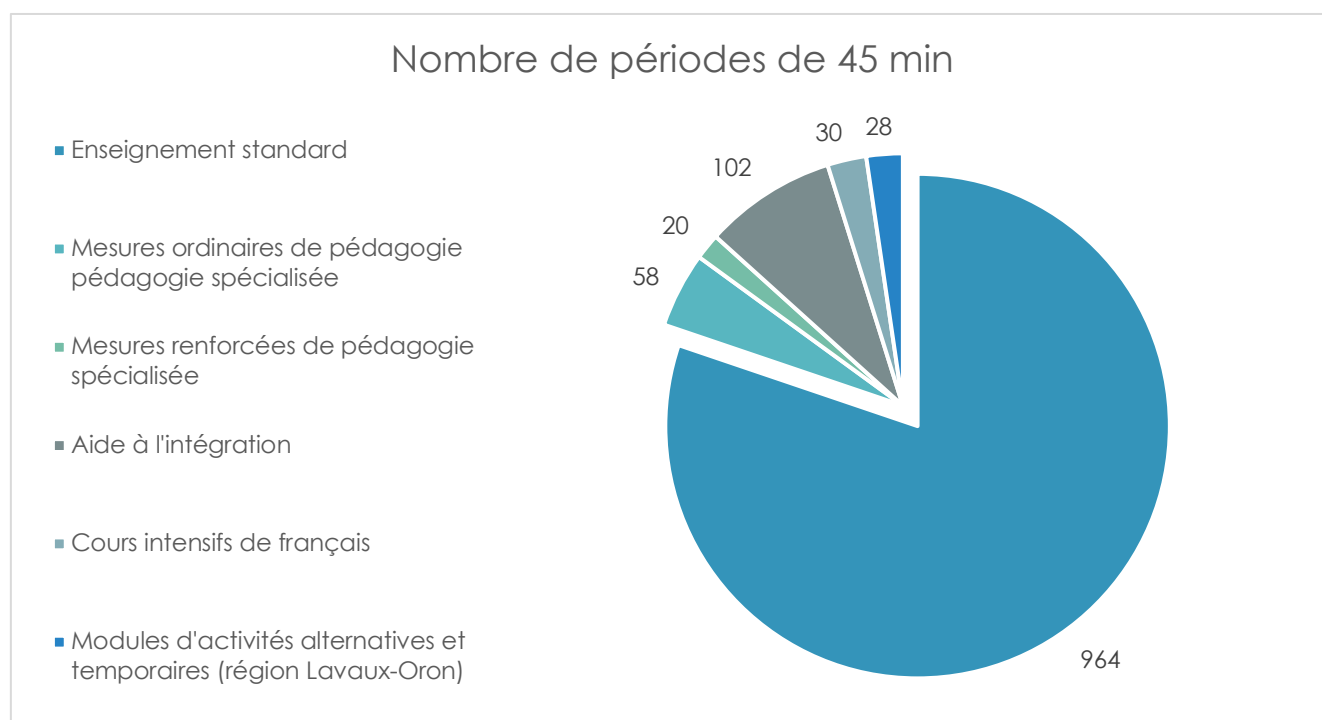
Depuis la rentrée d'août, la bibliothèque - médiathèque a pu reprendre son rythme d'activité normal. L'opération d'emménagement dans le bâtiment 4 du collège d'Oron s'est achevée avec succès dans la première partie de l'année 2022.



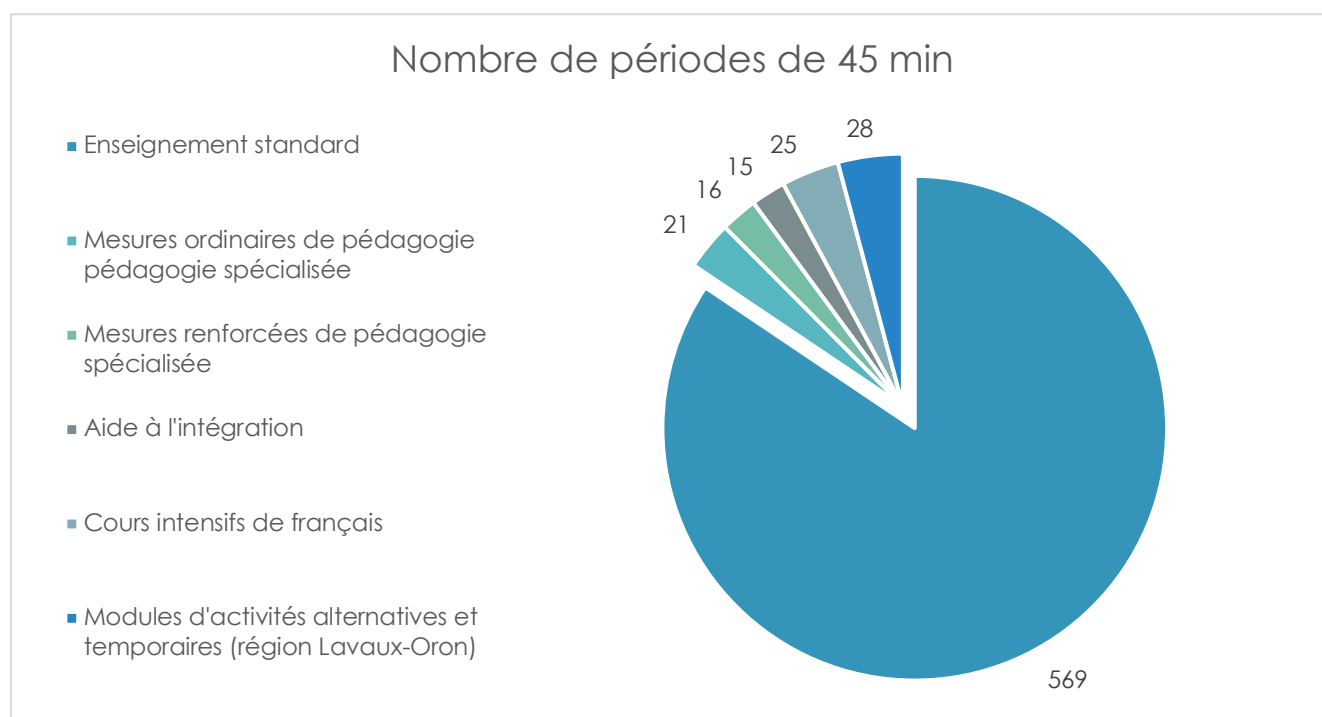
Enseignement et projets pédagogiques

Pour dispenser un enseignement de qualité aux élèves que nous avons pour mission d'instruire, il nous appartient de répartir en bonne intelligence les ressources dont nous disposons.

Au primaire

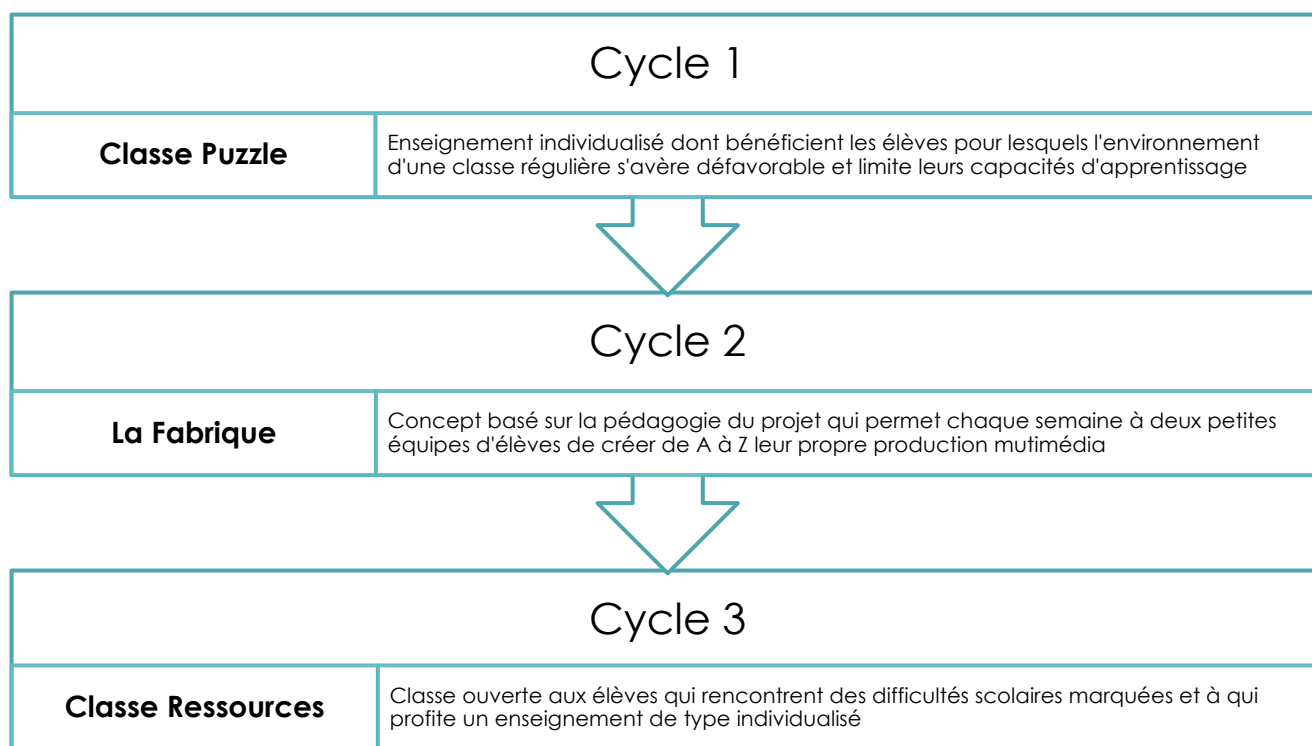


Au secondaire



Nous avons développé dans chaque cycle un projet de pédagogie compensatoire. Il nous tient à cœur de les amener à évoluer pour répondre de la manière la plus optimale possible aux besoins des élèves qui ne tirent ponctuellement ou durablement pas suffisamment profit de l'enseignement dans une classe régulière.

Ces dispositifs font l'objet d'un bilan annuel que nous transmettons pour validation à la Direction pédagogique de la Direction générale de l'enseignement obligatoire et de la pédagogie spécialisée.



Par ailleurs, nous pouvons compter sur les précieux services d'une **éducatrice sociale** qui intervient auprès des élèves pour lesquels ont été repérées des difficultés au quotidien dans le contexte scolaire. Elle dépend de la Fondation Enfance Emma Couvreur basée à Vevey et elle dispose dans notre établissement d'un temps de travail annualisé de 0,5 ETP.

Partenariat linguistique et culturel avec les écoles de Cham (ZG)

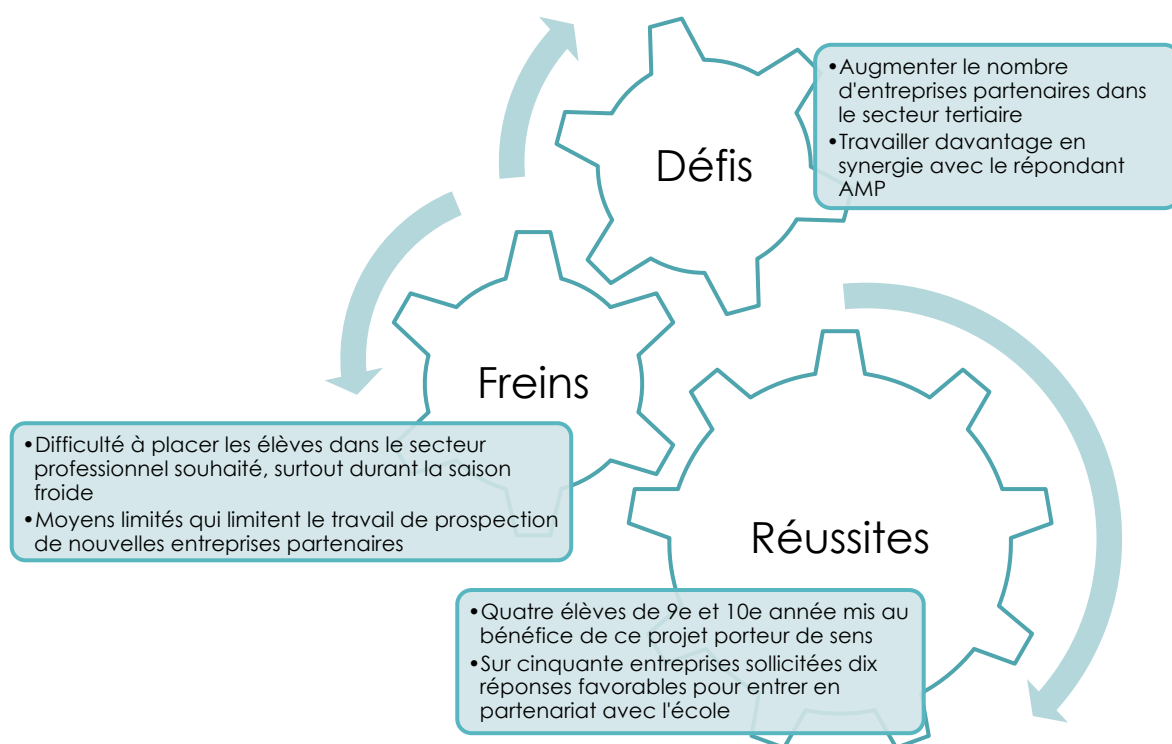
Les établissements primaires et secondaires de Cham (ZG) du Mont-s/Lausanne (VD) et d'Oron-Palézieux (VD) se reconnaissent liés par un contrat de confiance. Ils s'engagent à entretenir des liens cordiaux et durables, conditions essentielles à la réalisation de projets qui visent d'une part au renforcement de la maîtrise d'une seconde langue nationale et, d'autre part, contribuent au développement personnel des acteurs engagés. L'intention première des établissements partenaires consiste à offrir à chaque élève la possibilité de vivre au moins une expérience d'échange linguistique durant sa scolarité obligatoire.

Dans ce cadre, les élèves des classes de 7^e à 11^e années, leurs enseignantes et enseignants s'engagent dans des projets riches et variés.

Projet LIFT

LIFT est dans les grandes lignes un projet fédéral qui vise à faciliter l'accès d'un certain nombre d'élèves à une future place d'apprentissage, avec pour objectif principal de les sensibiliser au monde du travail en entreprise. Ces élèves réalisent trois à cinq stages de longue durée (deux à trois heures par semaine pendant trois mois) en 10^e et 11^e année. En parallèle, un coaching est mis en place par l'établissement scolaire sous forme de modules, le tout hors temps scolaire.

Une enseignante et un enseignant du cycle 3 assument le rôle de répondante et de répondant depuis la rentrée d'août 2018.



Nous remercions vivement les entreprises partenaires sans qui ce projet ne pourrait vivre. Vous en trouvez la liste sur notre [site internet](#).

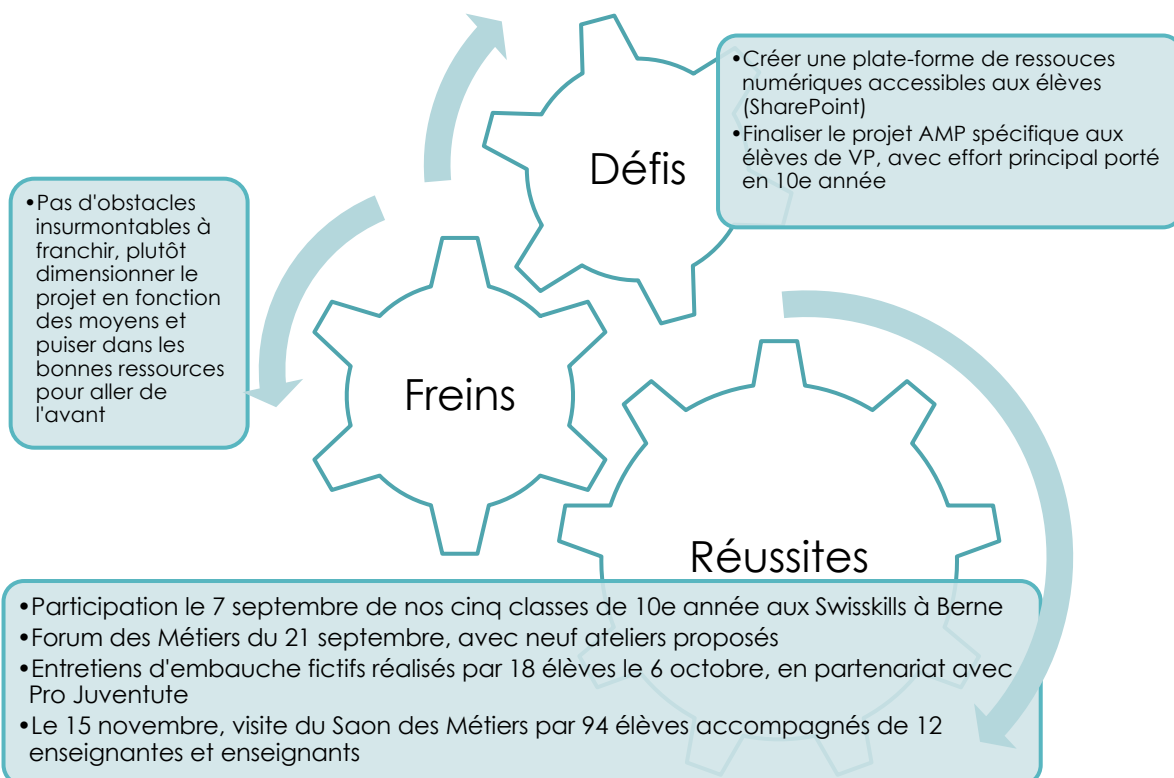
Approche du monde professionnel

Depuis la rentrée d'août 2019, un enseignant du cycle 3 assume le rôle de répondant dans notre établissement pour l'approche du monde professionnel (AMP).

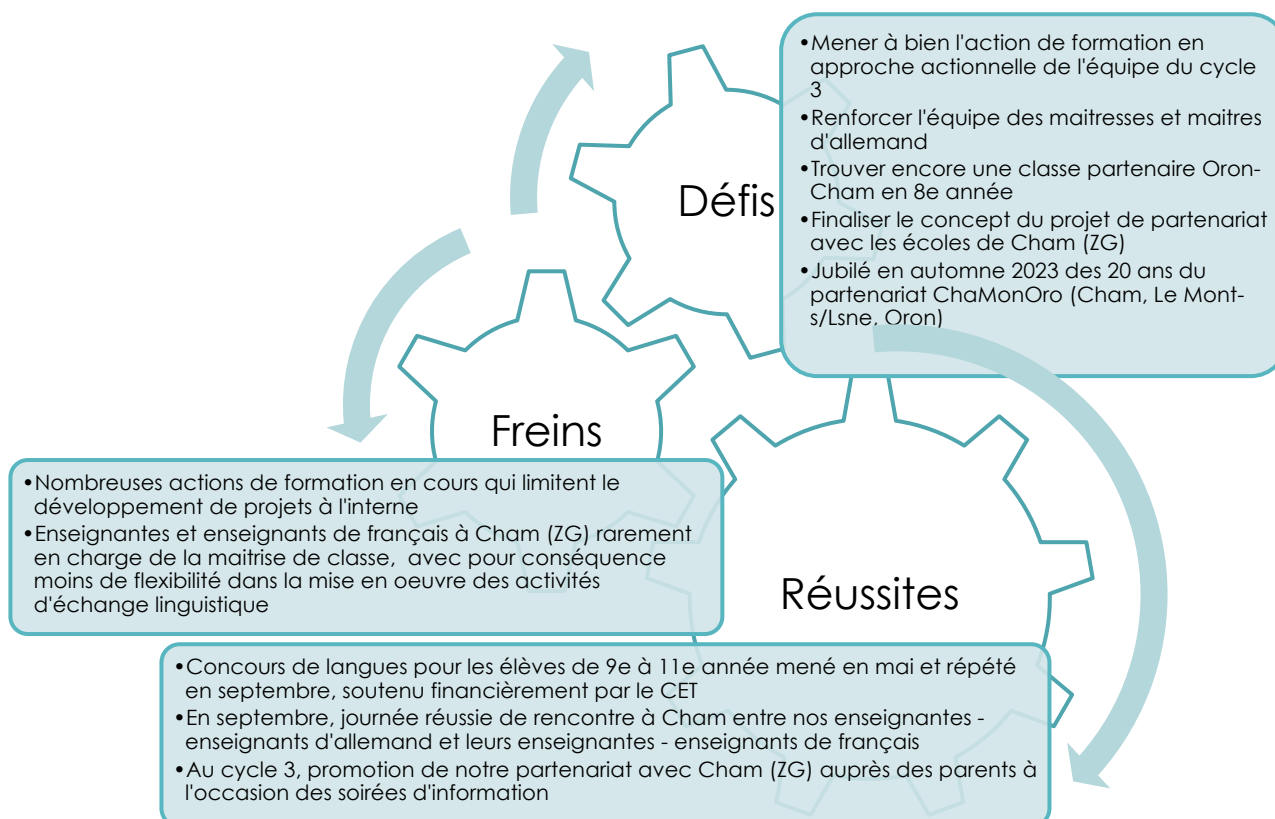
Nous tenons à relever la qualité du travail de collaboration entre Carine Despois, doyenne du cycle 3, Eric Bonvin et Pauline Sanchez, psychologue conseillère en orientation. Grâce à ce dispositif, les prestations fournies aux élèves et à leurs parents sont d'excellente facture.

Cette année trois élèves bénéficient d'une nouvelle forme de coaching individualisé proposé par le guichet de la Transition T1.

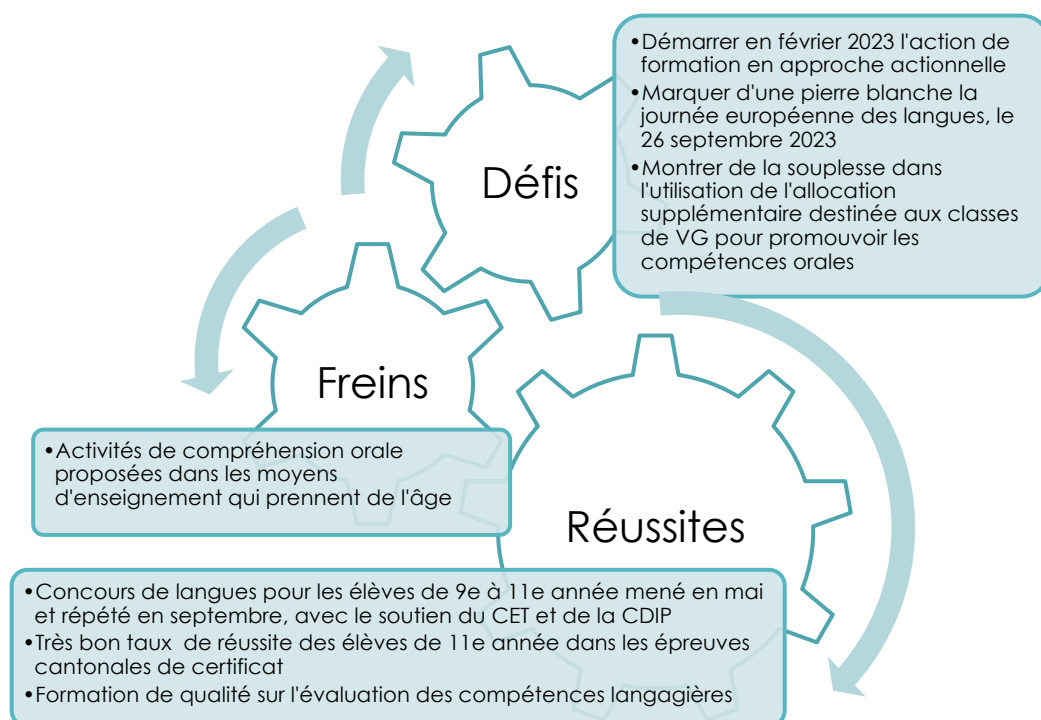
La mise en service du nouveau bâtiment du collège d'Oron a permis d'attribuer un bureau à notre conseillère en orientation professionnelle. Son taux d'activité a augmenté de 5% en 2022.



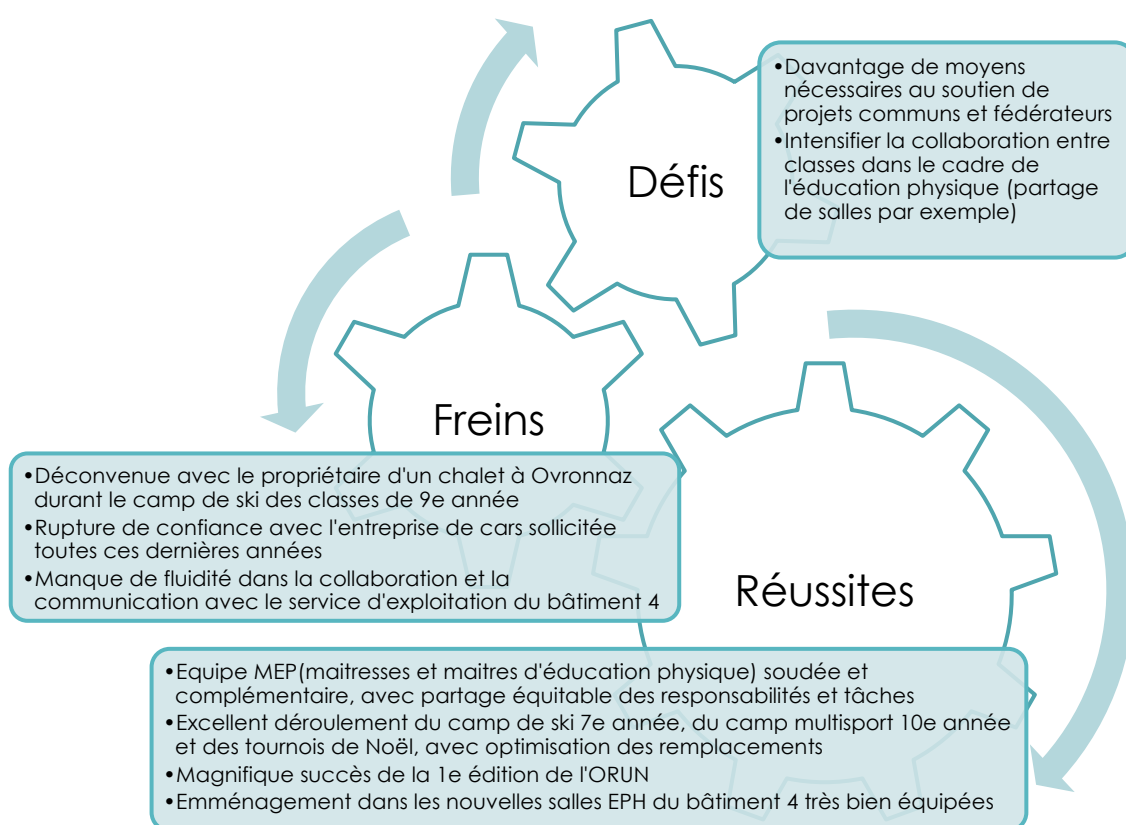
File d'allemand



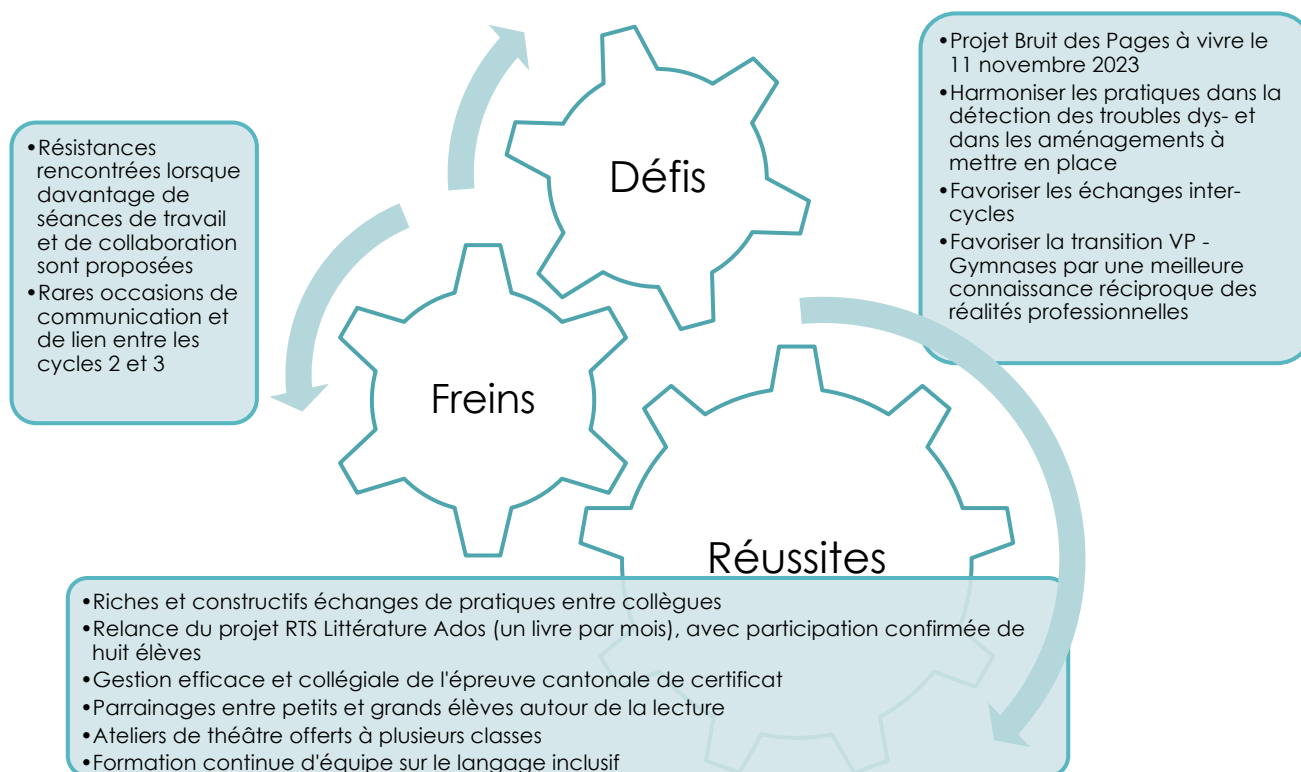
File d'anglais



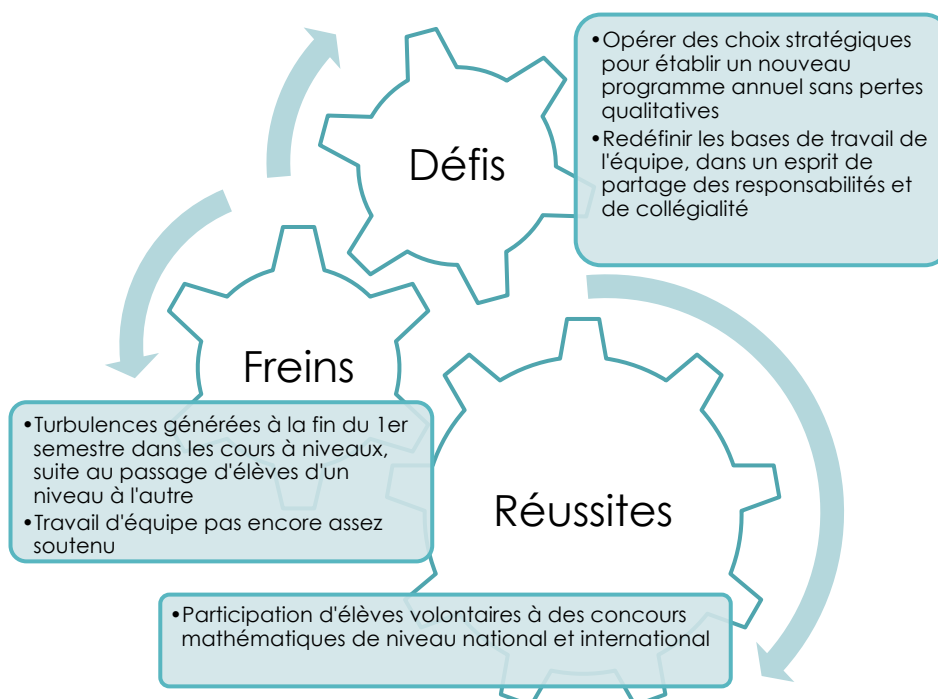
File d'éducation physique



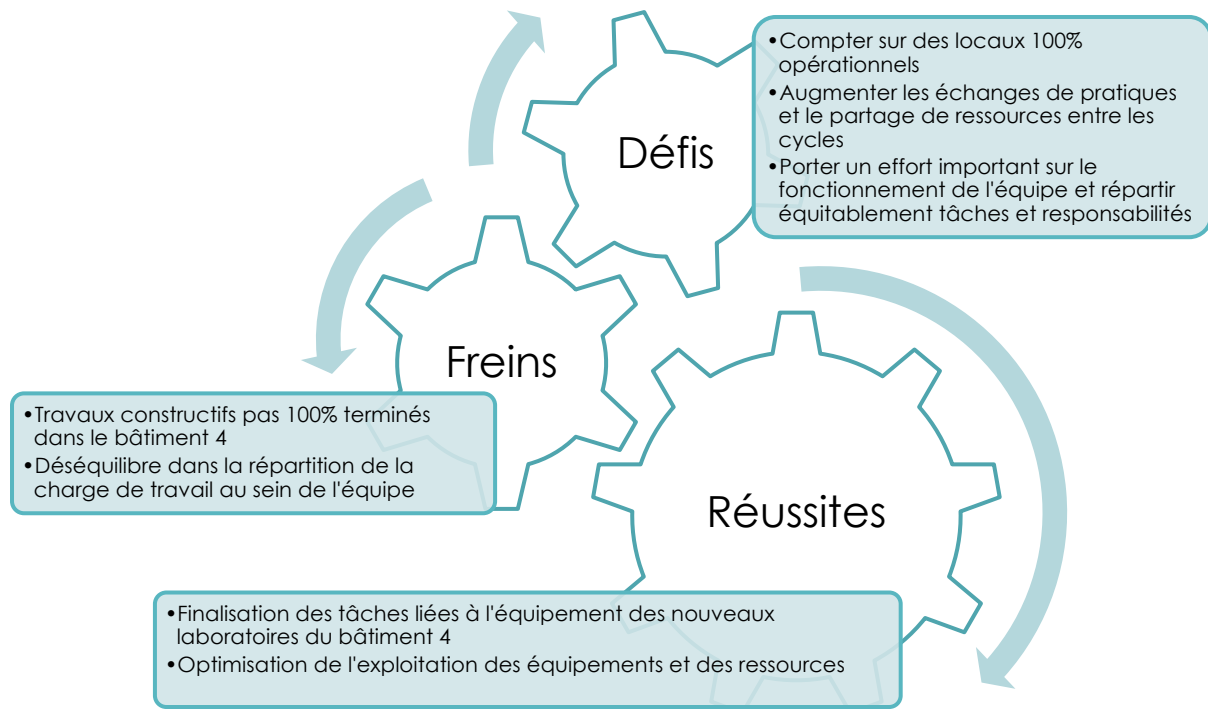
File de français



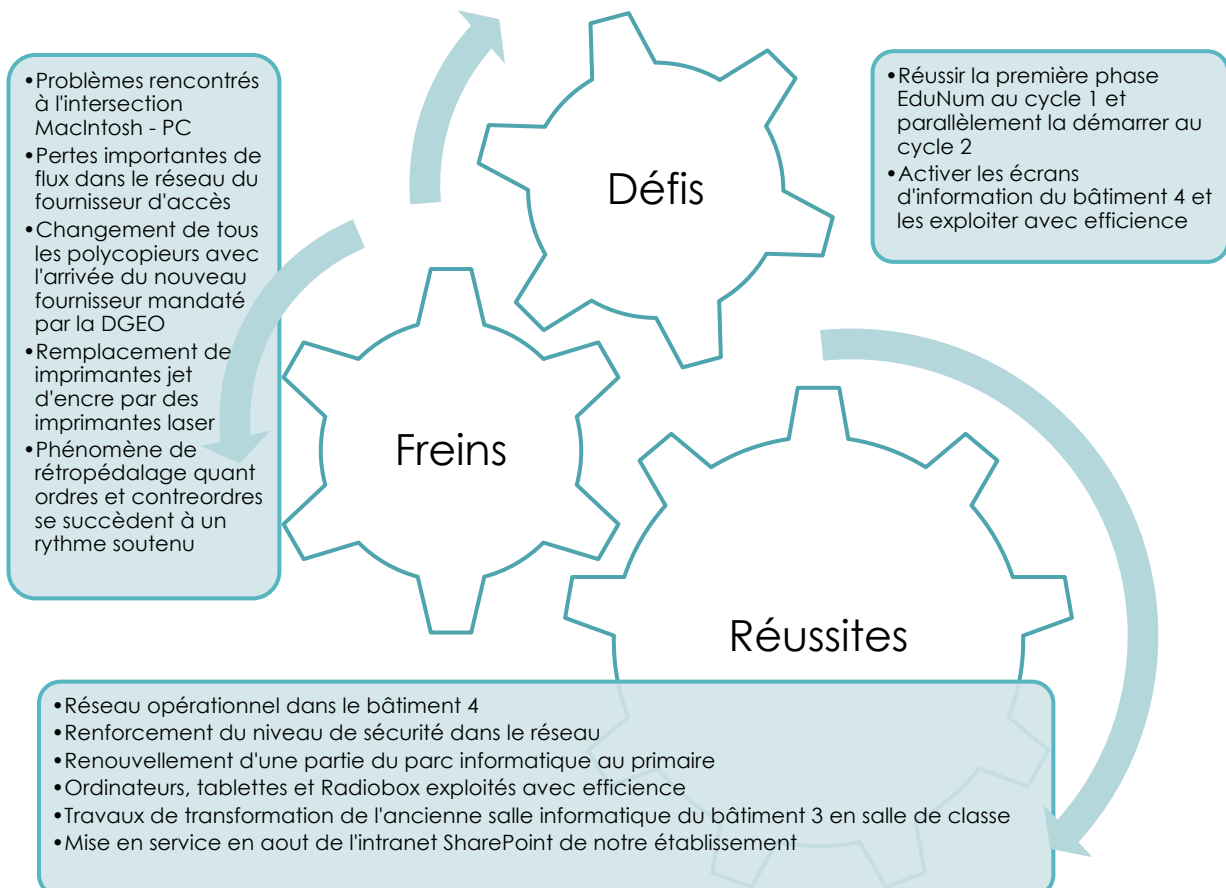
File des mathématiques



File des sciences de la nature



Ressources numériques



Remerciements

Nous adressons nos chaleureux remerciements

- aux Autorités cantonales pour leur appui, leur écoute et la confiance accordée ;
- aux Autorités communales pour leur soutien aux projets développés dans l'établissement et pour la mise à disposition des infrastructures nécessaires, et par elles au personnel communal en charge de l'exploitation des locaux scolaires ;
- à la HEP Vaud pour la qualité de ses prestations et la richesse de son catalogue de formations continues, ainsi qu'aux partenaires de formation CEP Vaud ;
- à l'équipe PPLS pour la qualité des prestations offertes aux élèves qu'elle accompagne ;
- au référent régional des mesures renforcées pour le soutien apporté aux élèves au bénéfice de mesures renforcées et pour les relations de qualité entretenues avec la direction ;
- à la direction de la Fondation de Serix, aux équipes des MATAS AccordAge et PassAges, à l'équipe de l'ASEJ In'Keora qui renforcent les compétences sociales des élèves fragilisés et apportent un important soutien à leurs parents ;
- à toutes les personnes qui participent de près ou de loin à la vie de l'établissement et à sa bonne marche.

Nous félicitons

- les doyennes et les doyens, pour leur contribution essentielle à la conduite de l'établissement, pour leur investissement remarquable au profit des enseignantes, enseignants et des élèves qui y évoluent, et ce tout particulièrement dans la période traversée ;
- les enseignantes et les enseignants pour le travail qu'elles et ils effectuent au quotidien auprès des élèves, afin de leur permettre d'étendre leurs connaissances et d'acquérir des compétences solides, gages du succès de leur parcours de formation ;
- les secrétaires et leur apprenti de commerce, pour le grand professionnalisme avec lequel le travail est effectué, souvent dans l'ombre, et sans lequel l'enseignement ne pourrait pas être dispensé convenablement ;
- les bibliothécaires pour tout ce qu'elles apportent afin d'éveiller la curiosité des élèves et de stimuler leur envie de lire ;
- la dépositaire des fournitures scolaires, pour sa disponibilité et son efficacité ;
- les assistantes à l'intégration sans qui de nombreux élèves à besoins particuliers ne pourraient pas suivre une scolarité régulière ;
- l'éducatrice en milieu scolaire, pour son engagement au profit des élèves fragilisés sur le plan socio-éducatif et pour sa grande disponibilité auprès du corps enseignant.

Oron-la-Ville, le 14 février 2023