

# Rapport annuel 2023



**Direction**

---

**Etablissement primaire et secondaire  
d'Oron-Palézieux**

---

## TABLE DES MATIERES

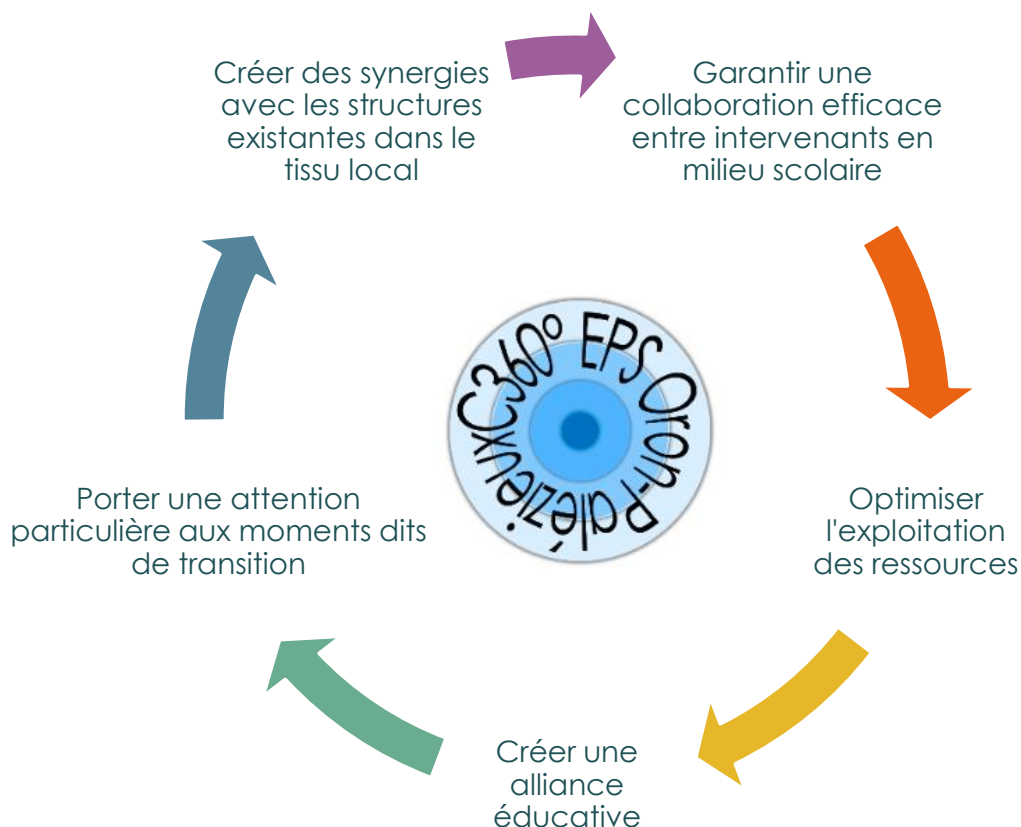
---

<b>MOT DE LA DIRECTION</b>	<b>3</b>
<b>RESSOURCES HUMAINES</b>	<b>5</b>
Taux d'activité	6
Départs durant l'année civile 2023	6
Arrivées entre août et décembre 2023	6
Collaborations	6
<b>ÉLÈVES</b>	<b>7</b>
Effectifs au 1 <sup>er</sup> octobre 2023	7
Evolution des effectifs 2012-2023	7
Promotions de fin de scolarité obligatoire	8
<b>UTILISATION DES BATIMENTS</b>	<b>9</b>
<b>ACTIVITES SPECIALES</b>	<b>10</b>
Activités hors bâtiment scolaire	10
Spectacles	10
<b>DEVOIRS GUIDES</b>	<b>11</b>
Fréquentation au 1 <sup>er</sup> semestre 2023-2024	11
Assistanat dans les devoirs guidés	11
<b>BIBLIOTHEQUE - MEDIATHEQUE</b>	<b>11</b>
<b>ENSEIGNEMENT ET PROJETS PEDAGOGIQUES</b>	<b>13</b>
Utilisation des ressources au primaire	13
Utilisation des ressources au secondaire	13
Pédagogie compensatoire	14
Partenariat linguistique et culturel avec les écoles de Cham (ZG)	14
Projet LIFT	16
Intelligence collective et efficience dans la collaboration	16
<b>REMERCIEMENTS</b>	<b>20</b>

# Mot de la direction

Comme l'année scolaire précédente, nous avons placé 2023-2024 sous le signe du **renouveau**. Le souci permanent de créer un environnement scolaire dans lequel les forces s'additionnent plutôt que s'opposent, où l'on tire profit des ressources existantes sans les épuiser, continue de guider nos actions. Nous mettons au premier plan ce principe fondamental du développement durable pour coordonner les efforts que nous déployons dans la formation de l'adulte en devenir qui sommeille en chaque élève.

Fait le plus marquant de l'année écoulée, nous avons finalisé en juin notre concept d'établissement. En conformité avec le cadre cantonal de l'école à visée inclusive, le concept développé dans notre établissement est le fruit d'une co-construction de trois années entre les représentantes et représentants de l'ensemble des intervenantes et intervenants en milieu scolaire de la vision à 360° voulue par le Département de l'enseignement et de la formation professionnelle (DEF).



Au cours de l'année 2023, un groupe de travail s'est constitué pour repenser l'aménagement de la cour d'école du collège primaire d'Oron. L'avant-projet réalisé, soutenu par RADIX, Fondation suisse pour la santé, a obtenu l'aval des autorités communales. Nous espérons que les phases de conception et de réalisation s'enchaîneront comme planifié, pour arriver à leur terme au plus tard en mai 2025.

---

A la rentrée d'août 2023, sous l'impulsion d'un groupe de travail en prise directe avec les élèves allophones, un dispositif d'accompagnement des familles primo-arrivantes a vu le jour. Afin de faciliter leur intégration, nous avons la chance de pouvoir compter sur des parents référents dans dix-huit langues différentes. Nous les remercions chaleureusement de leur disponibilité et de leur engagement auprès des personnes avec qui ils partagent la langue, la culture, l'origine.

Le 21 septembre, la Municipalité d'Oron a inauguré la zone extérieure du centre sportif agrandie et remise en état durant les vacances d'été. Ces infrastructures flambant neuves ouvrent encore plus largement le champ des possibles dans le domaine de l'éducation physique.

Le 16 novembre, nous avons célébré en présence de plusieurs élues et élus cantonaux et communaux, dont Valérie Dittli, Conseillère d'Etat d'origine zougoise, vingt années de partenariat avec les écoles de Cham (ZG). Ce fut l'occasion de fêter les réussites et de poser les balises des projets à venir dans lesquels nous avons pour ambition d'augmenter significativement le taux de participation des élèves de part et d'autre de la frontière linguistique.

Nous avons organisé le 29 novembre une journée de formation sur le thème « intelligence collective et efficience dans la collaboration ». Nous avons mandaté la fondatrice du réseau sylogos pour élaborer cette journée pédagogique. Nous avons décidé de publier dans ce rapport annuel la synthèse du produit des réflexions des différentes équipes.

Depuis cinq années déjà, dans le secteur de la gestion de notre établissement, nous nous efforçons de supprimer le superflu pour aller à l'essentiel. Nous avons intitulé cette démarche « Opération crayon rouge ». Elle répond à notre volonté d'appliquer les principes d'économicité et de durabilité dans tous les domaines d'activité de l'école. Il nous paraît en effet essentiel de montrer le bon exemple aux jeunes générations.



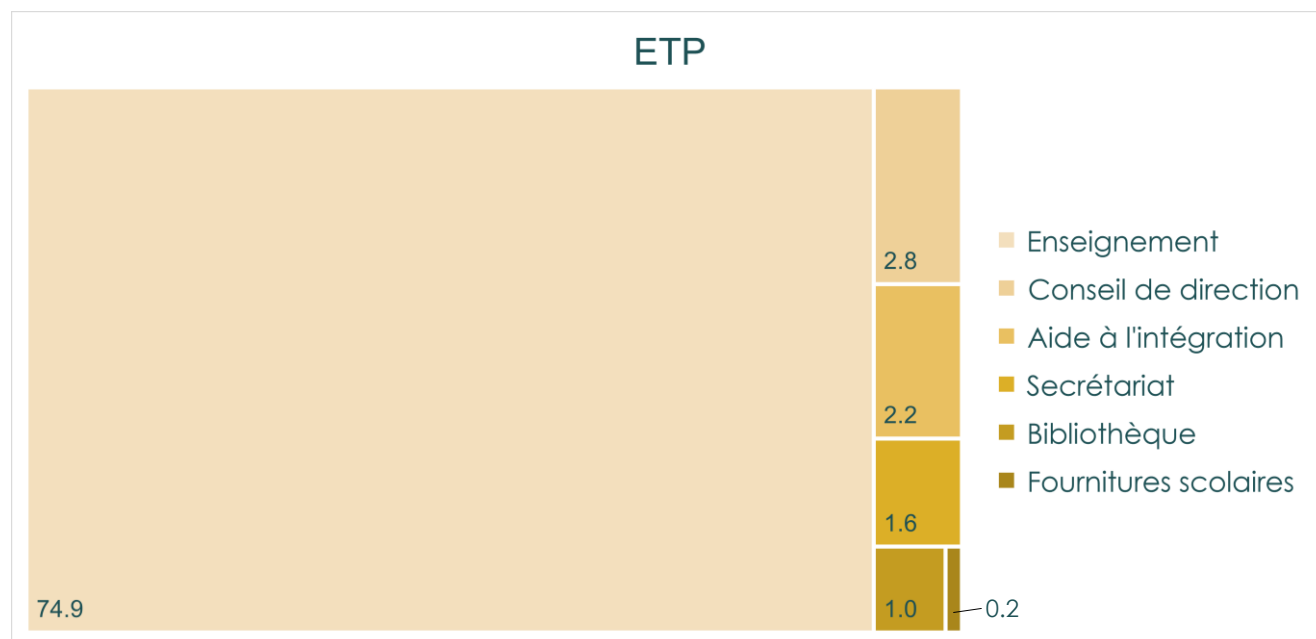
Dans cette même logique, nous avons décidé de simplifier ce document sur les plans du fond et de la forme. Nous émettons le souhait qu'il n'en sera que plus accessible au large public que nous visons.

Nous vous remercions d'avance du bon accueil que vous lui réserverez.



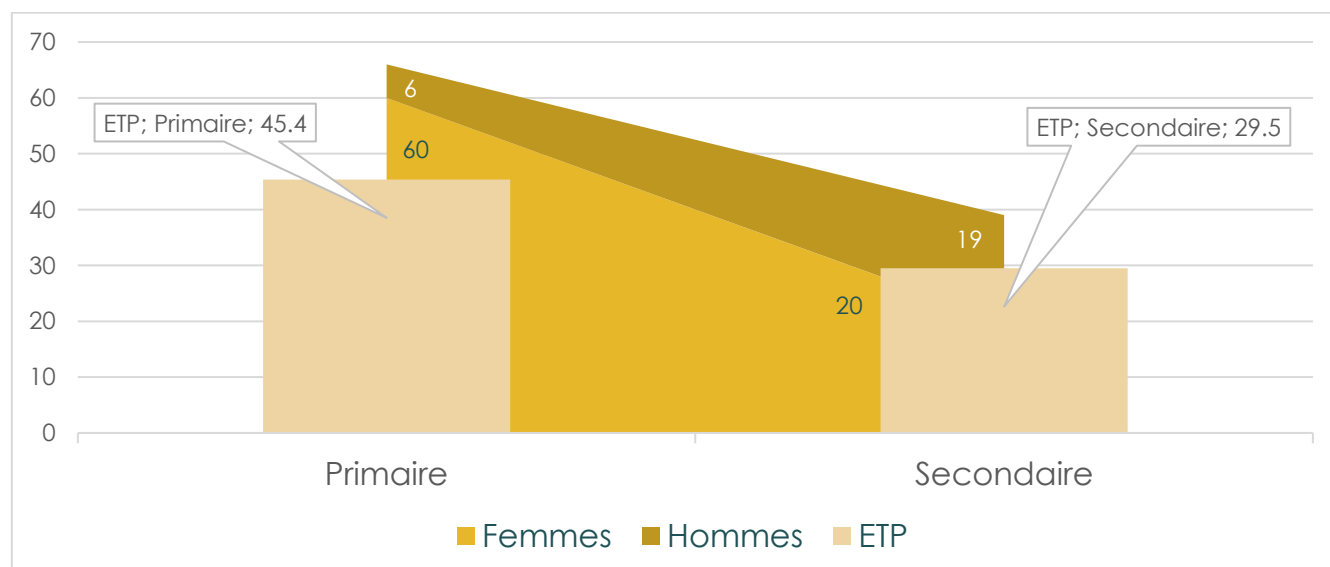
# Ressources humaines

Le capital humain constitue notre ressource la plus précieuse. Pour remplir notre mission, nous pouvons compter sur 82,7 équivalents temps-plein (ETP). Le directeur de l'établissement gère en premier échelon ce personnel.



Les 74,9 ETP consacrés à l'enseignement représentent 91 % de l'ensemble du personnel placé sous l'autorité de la Direction générale de l'enseignement obligatoire (DGEO).

Nous constatons depuis de nombreuses années que la profession enseignante est fortement féminisée au primaire. Ce phénomène est de toute évidence directement lié au choix de formation initiale des étudiantes et des étudiants à la Haute école pédagogique.



## Taux d'activité

- Moyenne de 71% pour le corps enseignant, identique à l'année scolaire précédente
- Moyenne de 22% pour l'équipe des assistantes à l'intégration, en recul de 8% par rapport à l'année scolaire précédente

## Départs durant l'année civile 2023

- Retraite 2
- Changement d'établissement 2
- Démission et changement d'orientation professionnelle 1

## Arrivées entre aout et décembre 2023

- Degré primaire 2
- Degré secondaire 2
- Aide à l'intégration 1

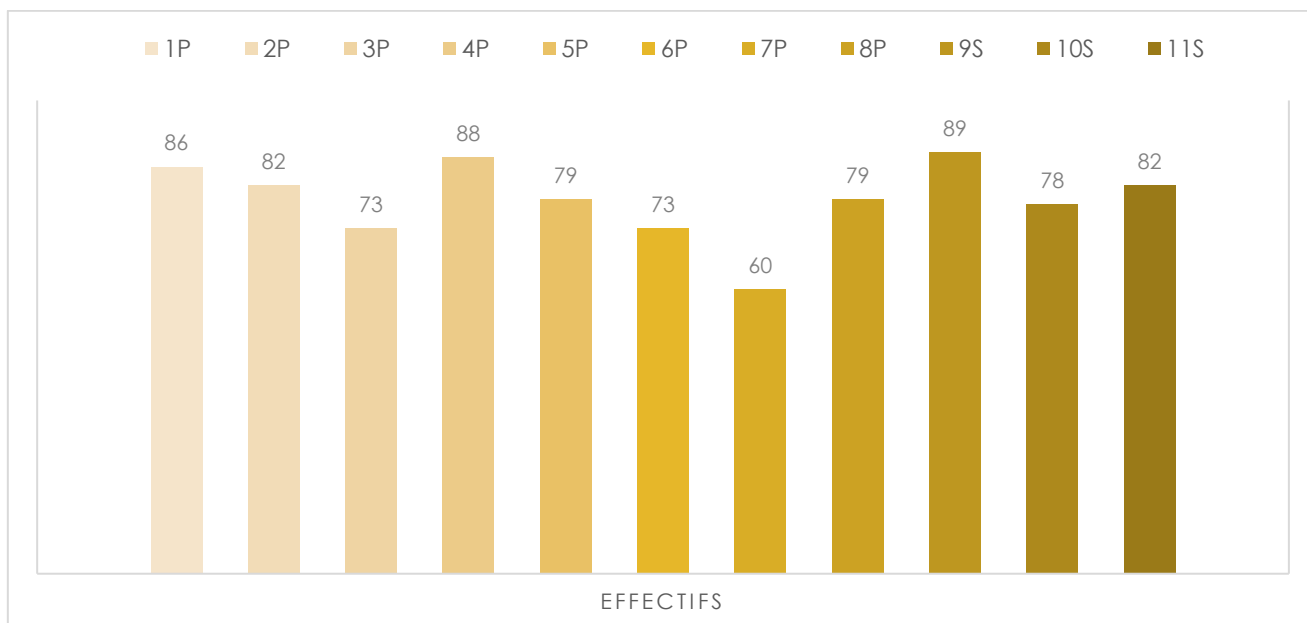
## Collaborations

Différentes collaboratrices et collaborateurs qui dépendent d'une autre hiérarchie à l'Etat de Vaud contribuent activement au bon fonctionnement de notre établissement.

<b>Secteurs</b>	<b>Professions</b>	<b>Autorités, institutions et entreprises responsables</b>
<b>PPLS</b>	Logopédistes, psychologue, psychomotricienne	Direction PPLS de la DGEO
<b>Santé</b>	Infirmière	Association vaudoise d'aide et de soins à domicile, Unité PSPS
<b>Éducation sociale</b>	Éducatrice sociale en milieu scolaire	Fondation Enfance Emma Couvreu
	Éducatrices sociales en MATAS	Fondation de Serix
<b>Orientation</b>	Psychologue en orientation scolaire et professionnelle	Office cantonal d'orientation scolaire et professionnelle
<b>Exploitation des bâtiments</b>	Agentes et agents d'exploitation	Commune d'Oron
<b>Surveillance</b>	Employés communaux	Commune d'Oron
	Éducatrices de la petite enfance	Réseau APERO
<b>Transports</b>	Conductrices et conducteurs de bus	CarPostal Suisse SA Région Ouest

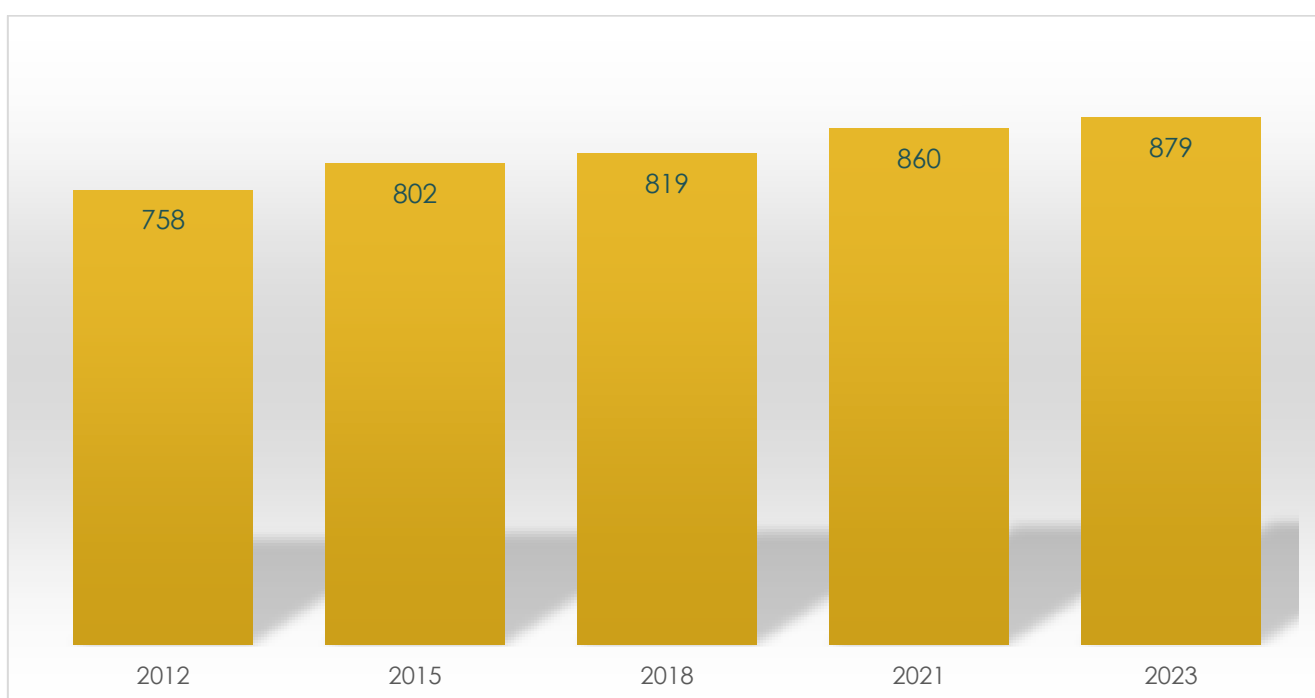
# Élèves

Effectifs au 1<sup>er</sup> octobre 2023



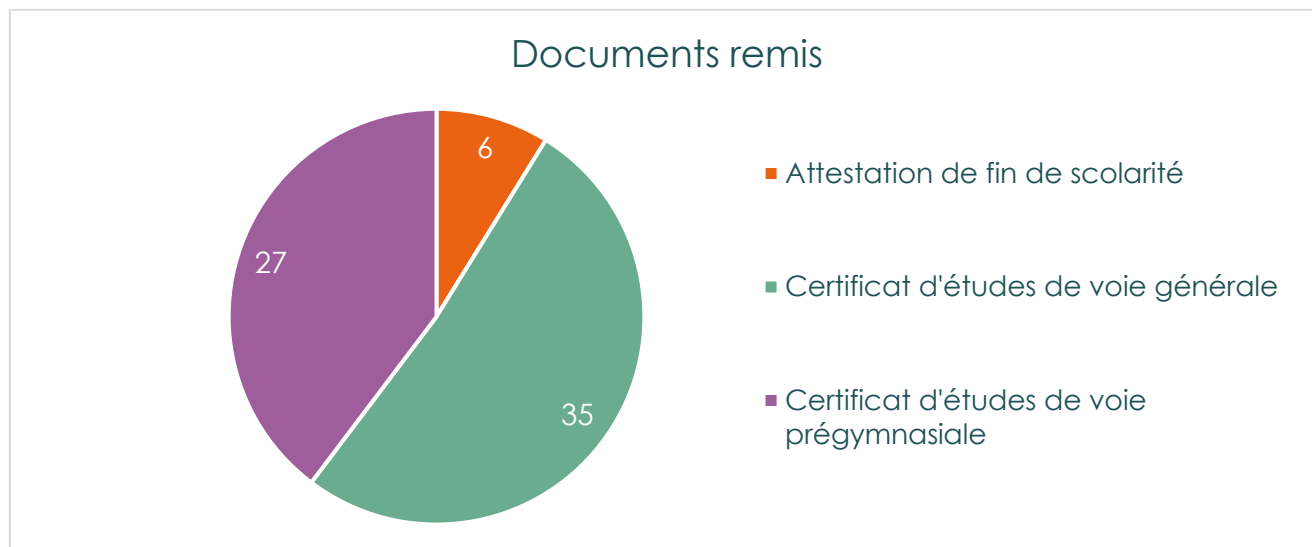
A la rentrée d'août 2023, notre établissement comptait vingt-trois élèves de plus que l'année précédente à la même période. La tendance à la croissance des effectifs se confirme. Elle devrait se poursuivre dans la décennie à venir pour atteindre un pic estimé à un millier d'élèves.

Evolution des effectifs 2012-2023

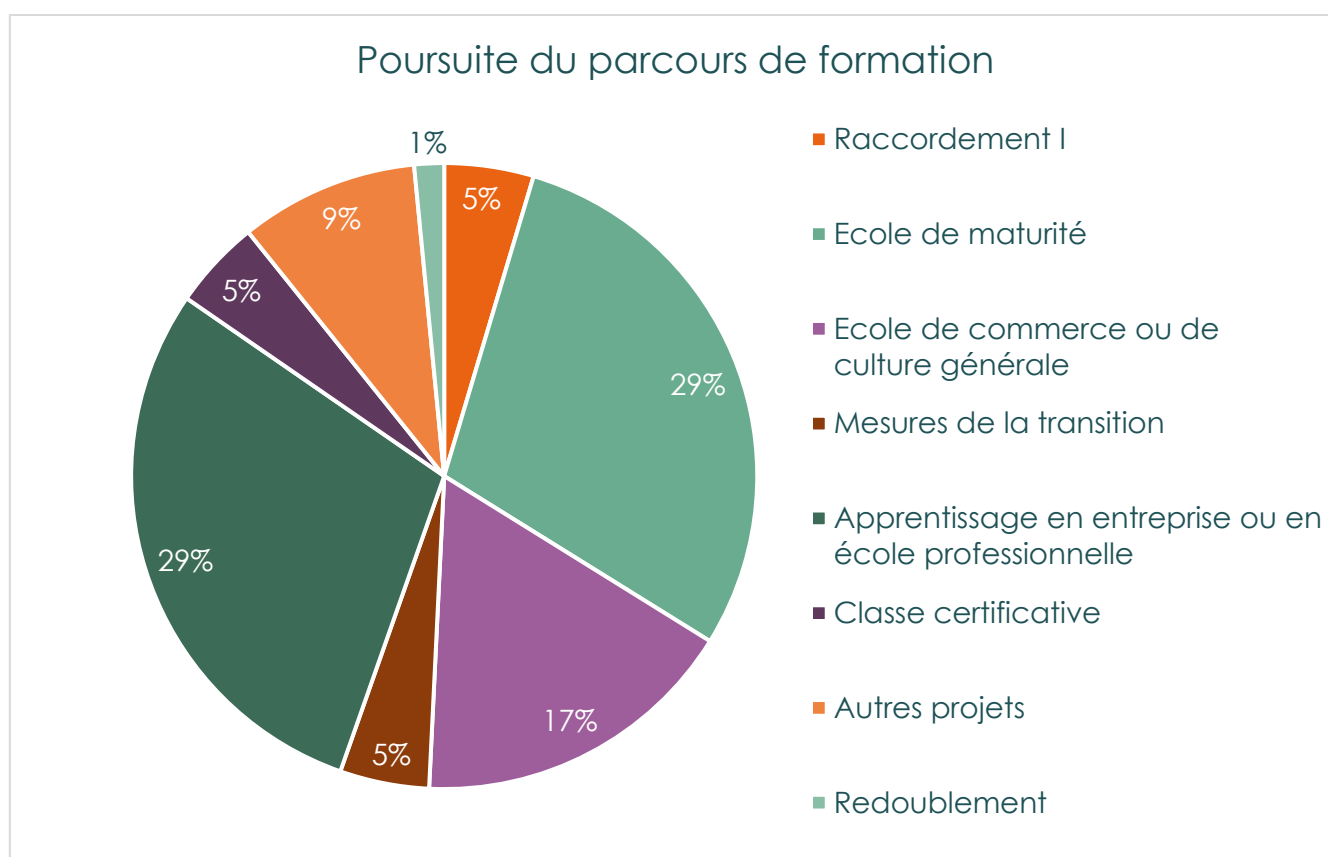


## Promotions de fin de scolarité obligatoire

Le jeudi 29 juin, la traditionnelle cérémonie de promotion des élèves de 11<sup>e</sup> année s'est tenue dans la salle polyvalente de Palézieux-Village.



A cette occasion, douze prix ont été remis aux élèves les plus méritantes et méritants dans les disciplines littéraires, scientifiques, artistiques, sportives, ainsi que sur le plan des qualités humaines exprimées.





# Utilisation des bâtiments

Le processus d'enclassement des élèves démarre début mai et se termine par l'envoi du courrier aux parents à la fin de l'année scolaire. Les critères définis pour réaliser ces opérations sont les mêmes pour toutes et tous nos élèves. Ils sont présentés dans la brochure d'information 2023-2024 publiée sur notre [site internet](#).



## **Collège primaire d'Oron-la-Ville bâtiments 1 - 2 - 3**

- 19 classes primaires 1-8P
- Ateliers d'activités créatrices manuelles - Labo de cuisine - Musique - Administration scolaire - SPPLS et santé
- Ecole de musique



## **Collège secondaire d'Oron-la-Ville bâtiment 4**

- 15 classes secondaires
- Salles spéciales sciences, musique, arts visuels - 3 salles de gymnastique
- Bibliothèque
- Restaurant scolaire



## **Pavillon scolaire d'Oron-la-Ville**

- 6 classes primaires 3-6P



## **Cente sportif d'Oron-la-Ville**

- 2 salles de gymnastique
- Zone sportive extérieure



## **Collège de Palézieux-Village**

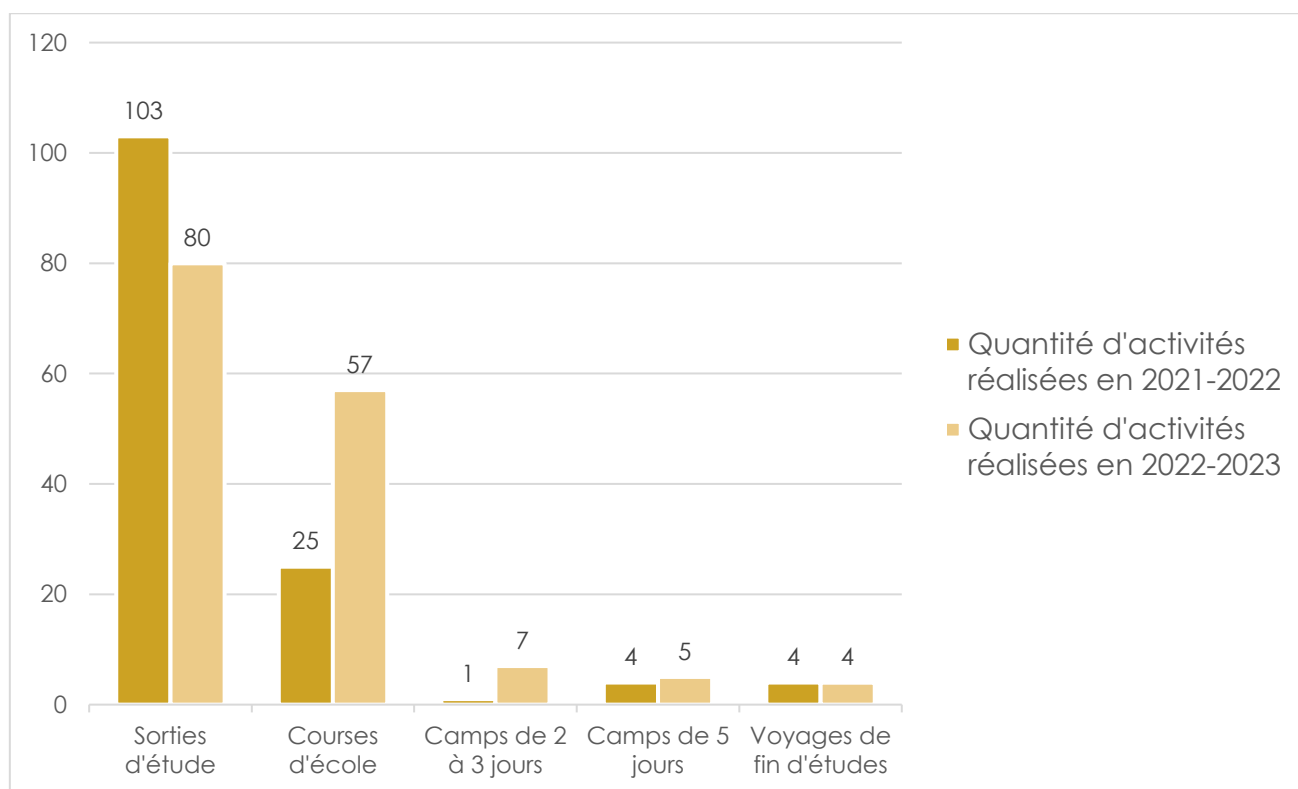
- 8 classes primaires 1-6P
- 1 salle de gymnastique
- Atelier d'activités créatrices manuelles

# Activités spéciales

## Activités hors bâtiment scolaire

Conformément à l'article 132 LEO, les communes prennent en charge les frais liés aux camps, courses d'école, voyages d'études et sortie d'étude, sans les charges salariales des enseignantes, enseignants, accompagnantes et accompagnants qui répondent aux critères de la DGEO, sous réserve d'une participation financière des parents.

L'Etat de Vaud assume les frais de transport (y compris les remontées mécaniques), de repas et d'hébergement des enseignantes, des enseignants et d'autres membres du personnel de l'établissement salariés par l'Etat. Ces frais ne sont pas supportés par les communes, ni mis à la charge des parents d'élèves.



## Spectacles

La commission Spectacles, constituée de quatre enseignantes, organise des activités culturelles pour les élèves.

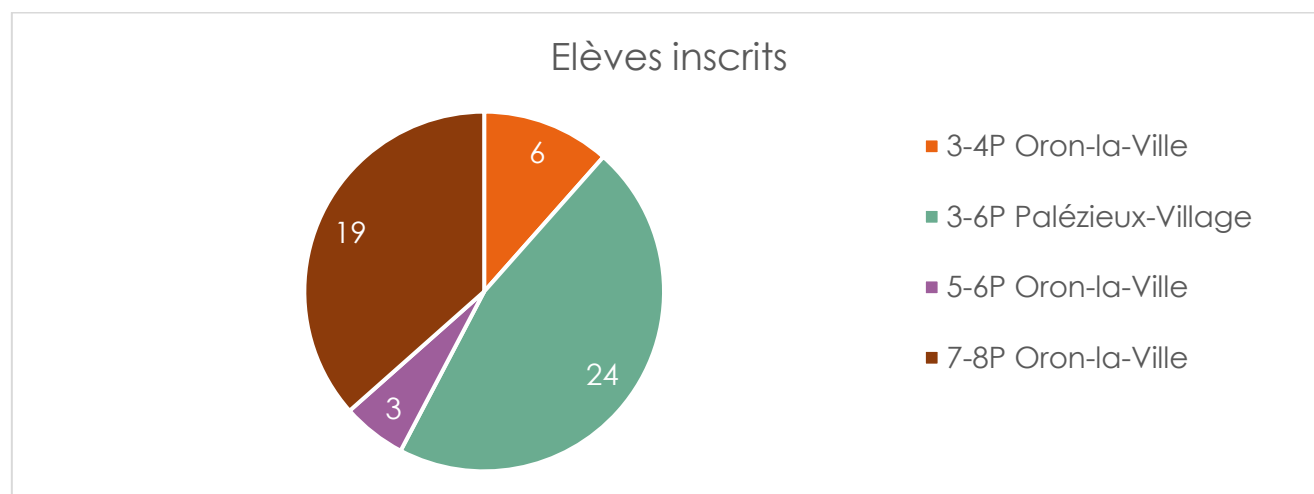
Sur l'année civile 2023, plusieurs projets ont abouti dans chaque cycle scolaire, au plus grand bonheur des élèves qui en ont bénéficié.

# Devoirs guidés

Les devoirs guidés relèvent des compétences communales. Ils sont proposés trois fois par semaine à tous les élèves de 3 à 8P. Comme les années précédentes, la séance dure 45 minutes en 3-4P et 60 minutes en 5-8P.

Pour l'année scolaire 2023-2024, sept enseignantes et enseignants de l'établissement ainsi que trois personnes externes gèrent les devoirs guidés.

## Fréquentation au 1<sup>er</sup> semestre 2023-2024



## Assistanat dans les devoirs guidés

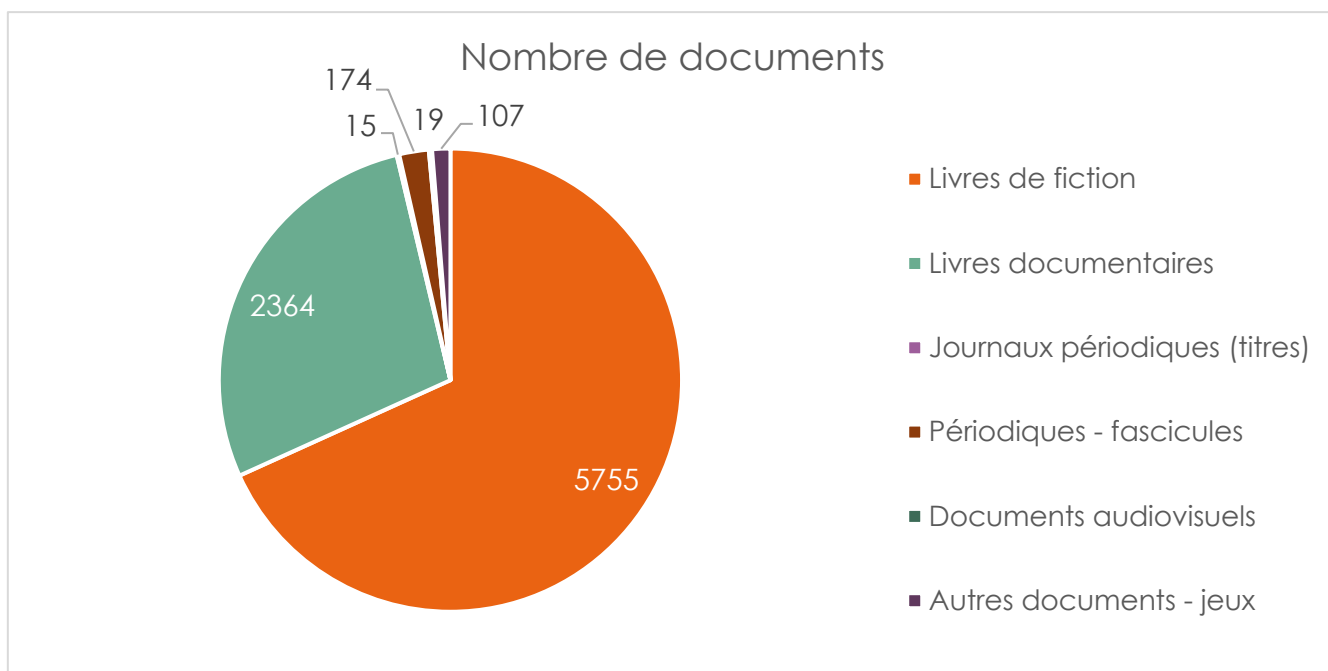
Créée en 2019 sur une base de volontariat, la tâche d'assistante ou d'assistant dans les devoirs guidés consiste à coacher les élèves plus jeunes et à leur donner un coup de pouce salutaire dans la réalisation de leurs devoirs, que ce soit en vérifiant des connaissances précises ou en prenant le temps de revoir avec eux des notions de base.

Une douzaine d'élèves de 10<sup>e</sup> et 11<sup>e</sup> année fonctionnent comme assistantes et assistants dans les devoirs guidés. Leur rétribution se monte à dix francs par séance. Une attestation officielle leur est fournie à la fin de leur mandat.

## Bibliothèque - médiathèque

L'ouverture aux élèves de 7<sup>e</sup> à 11<sup>e</sup> année de la bibliothèque pendant la pause de midi des lundis, mardis, jeudis et vendredis a un effet positif sur la quantité d'ouvrages empruntés. Il est passé de 6'934 en 2022 à 11'000 en 2023.

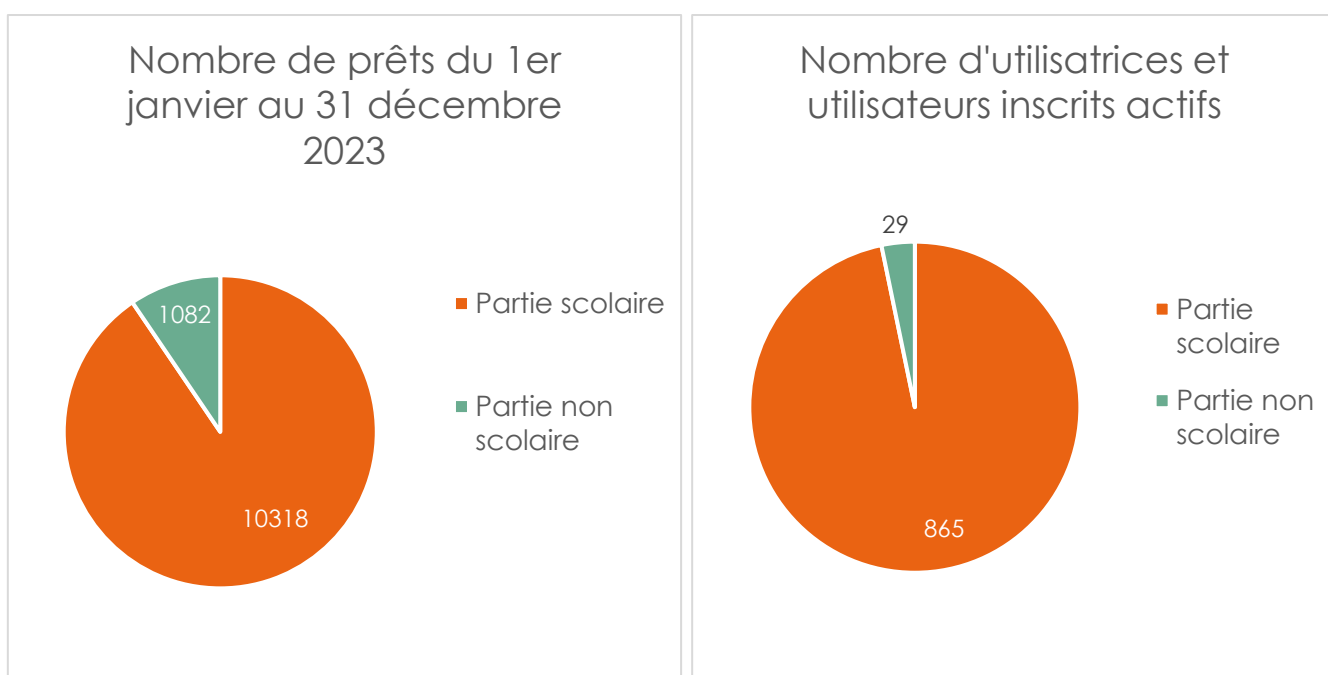
Nous observons également une augmentation de la fréquentation des élèves du secondaire, ainsi que des parents et des enfants sur les heures d'ouverture au public.



Les acquisitions de nouveaux documents, au nombre de 978, se sont surtout orientées en fonction des demandes des enseignantes et enseignants, régulièrement en lien avec les thèmes et animations en cours : Jeux Olympiques, corps humain, lectures suivies, albums du festival des « Mots clés à Molette ».

En 2023, ce ne sont pas moins de 70 animations destinées aux classes qui ont été organisées. Il est par ailleurs réjouissant de constater que l'emménagement de la bibliothèque dans des locaux plus grands et plus accessibles la rendent plus attractive.

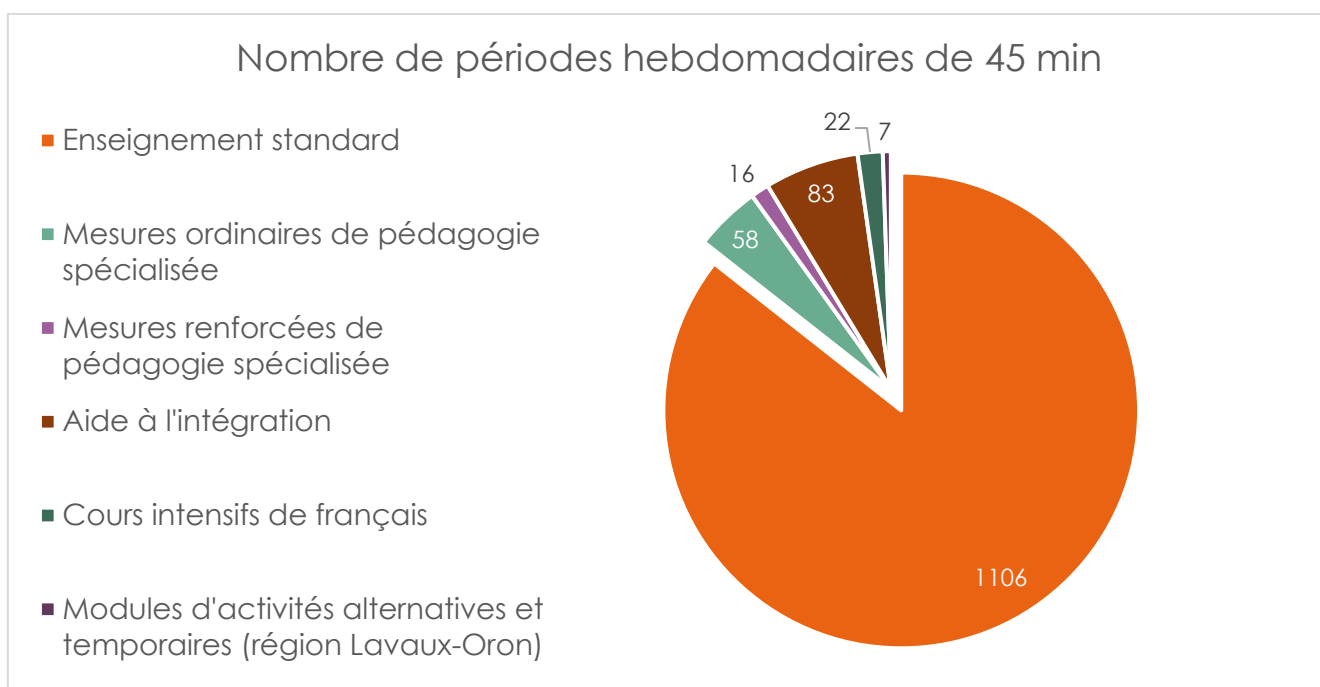
Ces derniers mois, plusieurs événements ont été mis sur pied dans la bibliothèque par un club de lecture récemment créé par d'anciens élèves, avec un franc succès à la clé.



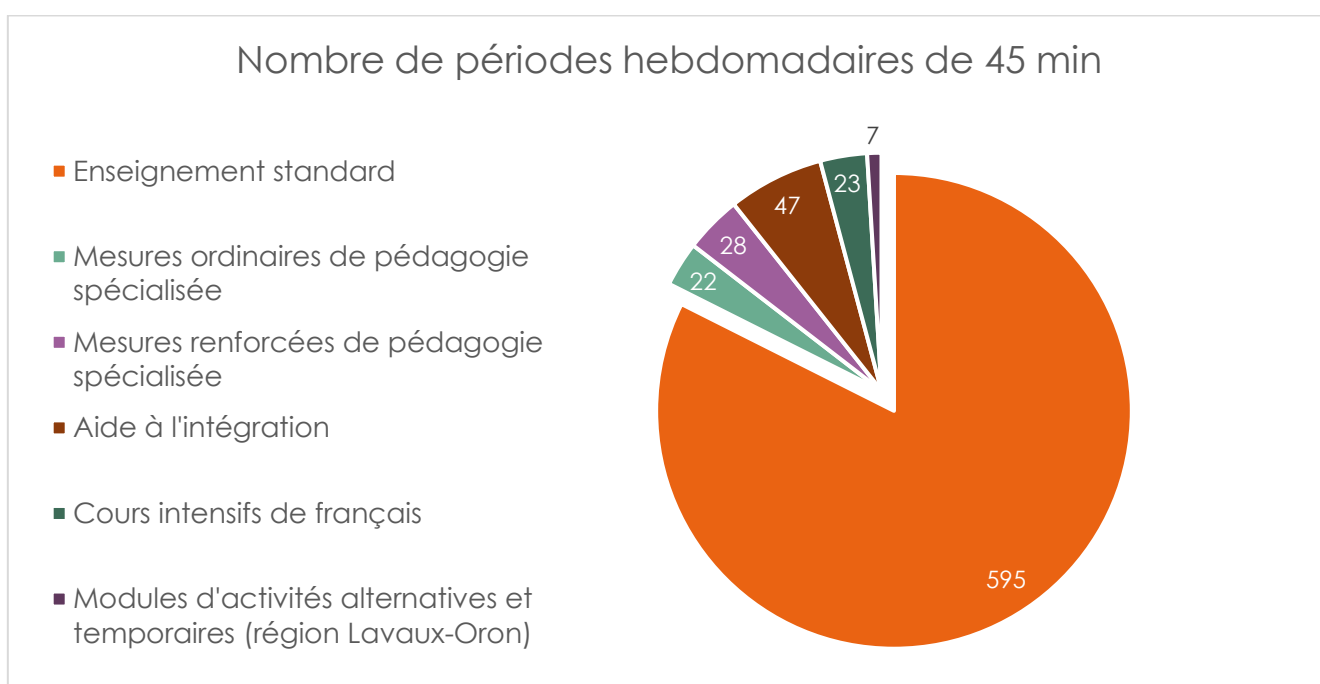
# Enseignement et projets pédagogiques

Pour dispenser un enseignement de qualité aux élèves que nous avons pour mission d'instruire, il nous appartient de répartir en bonne intelligence les ressources dont nous disposons.

## Utilisation des ressources au primaire



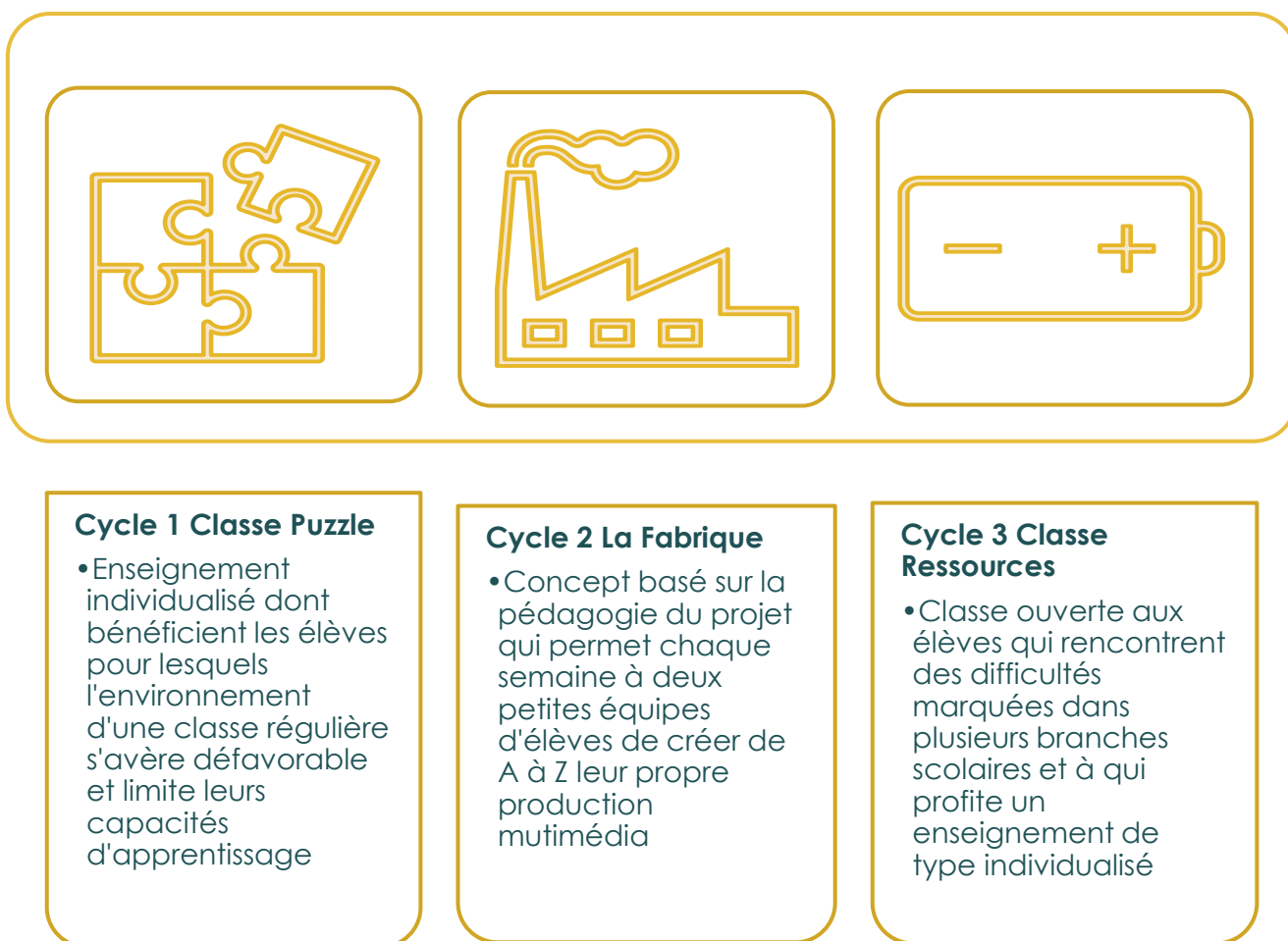
## Utilisation des ressources au secondaire



## Pédagogie compensatoire

Nous avons développé dans chaque cycle un projet de pédagogie compensatoire. Il nous tient à cœur de les amener à évoluer pour répondre de la manière la plus optimale possible aux besoins des élèves qui ne tirent ponctuellement ou durablement pas suffisamment profit de l'enseignement dans une classe régulière.

Ces dispositifs font l'objet d'un bilan annuel que nous transmettons pour validation à la Direction pédagogique de la DGEO.



## Partenariat linguistique et culturel avec les écoles de Cham (ZG)

Les établissements primaires et secondaires de Cham (ZG) du Mont-s/Lausanne (VD) et d'Oron-Palézieux (VD) se reconnaissent liés par un contrat de confiance. Ils s'engagent à entretenir des liens cordiaux et durables, conditions essentielles à la réalisation de projets qui visent d'une part au renforcement de la maîtrise d'une seconde langue nationale et, d'autre part, contribuent au développement personnel des acteurs engagés.



---

L'intention première des établissements partenaires consiste à offrir à chaque élève la possibilité de vivre au moins une expérience d'échange linguistique durant sa scolarité obligatoire.

Au sein du comité de pilotage, chaque établissement est représenté par :

- sa directrice ou son directeur, le cas échéant une ou un membre de la direction à qui ce rôle est délégué ;
- une enseignante répondante ou un enseignant répondant du degré primaire ;
- une enseignante répondante ou un enseignant répondant du degré secondaire.

Dans ce cadre, les élèves des classes de 7<sup>e</sup> à 11<sup>e</sup> année, leurs enseignantes et enseignants s'engagent dans des projets riches et variés.

Avec grande fierté, nous avons célébré en novembre 2023, au château St-Maire, siège du gouvernement vaudois, le jubilé de vingt années de partenariat. A cette occasion, nous avons réuni les représentantes et représentants des autorités politiques et scolaires, les cheffes et chefs de projet des trois établissements et les membres fondateurs du projet.



*Le jeudi 16 novembre 2023, le comité de projet, les représentantes et représentants politiques, ainsi que les membres fondateurs se sont retrouvés au château St-Maire à Lausanne pour marquer les noces de porcelaine d'un partenariat linguistique exemplaire à plus d'un titre.*

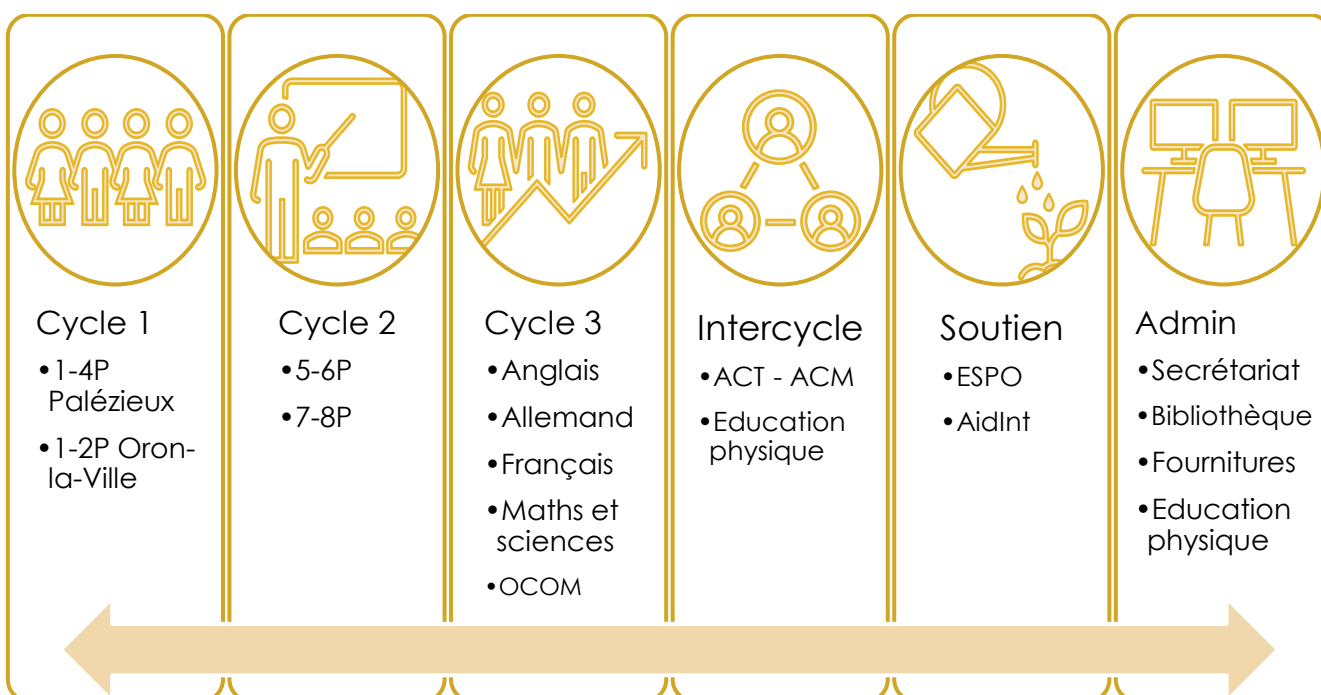
## Projet LIFT

LIFT est dans les grandes lignes un projet fédéral qui vise à faciliter l'accès d'un certain nombre d'élèves à une future place d'apprentissage, avec pour objectif principal de les sensibiliser au monde du travail en entreprise. Ces élèves réalisent trois à cinq stages de longue durée (deux à trois heures par semaine pendant trois mois) en 10<sup>e</sup> et 11<sup>e</sup> année. En parallèle, un coaching est mis en place par l'établissement scolaire sous forme de modules, le tout hors temps scolaire.

Nous remercions vivement les entreprises partenaires sans qui ce projet ne pourrait vivre. Vous en trouvez la liste sur notre [site internet](#).

## Intelligence collective et efficience dans la collaboration

Le mercredi 29 novembre 2023, nous avons réuni les enseignantes, enseignants, assistantes à l'intégration et les membres du personnel administratif autour de cette thématique.



Après avoir mis en lumière ses ressources et fait émerger ses principaux points d'attention, chaque équipe a travaillé sur trois axes en lien direct avec son fonctionnement propre :

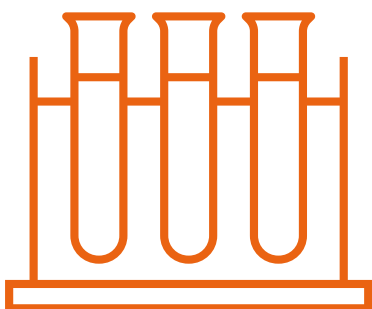
- les ressources à offrir aux autres équipes ;
- les besoins à remonter pour garantir une collaboration efficiente ;
- les actions à engager d'ici à la fin de l'année scolaire.

## Fruit du travail collectif fourni dans les équipes



## Ressources à offrir

### Partage d'expérience



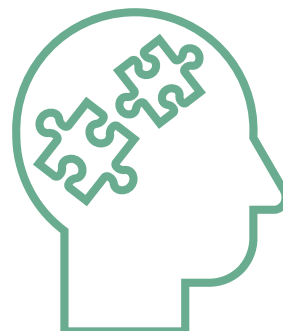
- Projets collectifs menés avec succès
- Echange de pratiques pédagogiques
- Mise à profit du collectif des compétences individuelles et des connaissances propres
- Organisation et gestion de séances de travail efficaces

### Enseignement



- Outils de gestion d'une classe hétérogène
- Travail en binôme efficace
- Co-construction de projets pédagogiques dans une équipe
- Mise en valeur des complémentarités

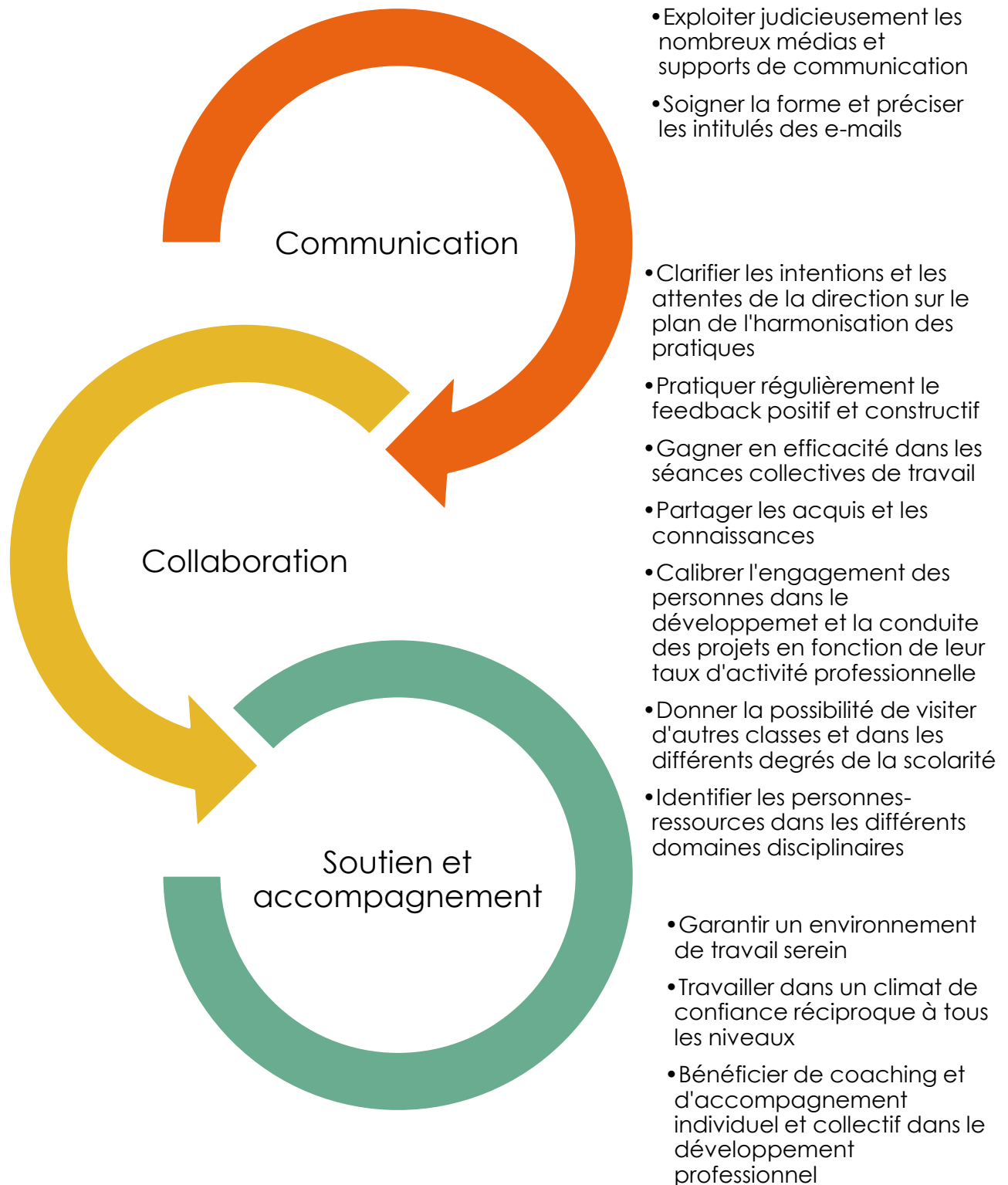
### Posture professionnelle



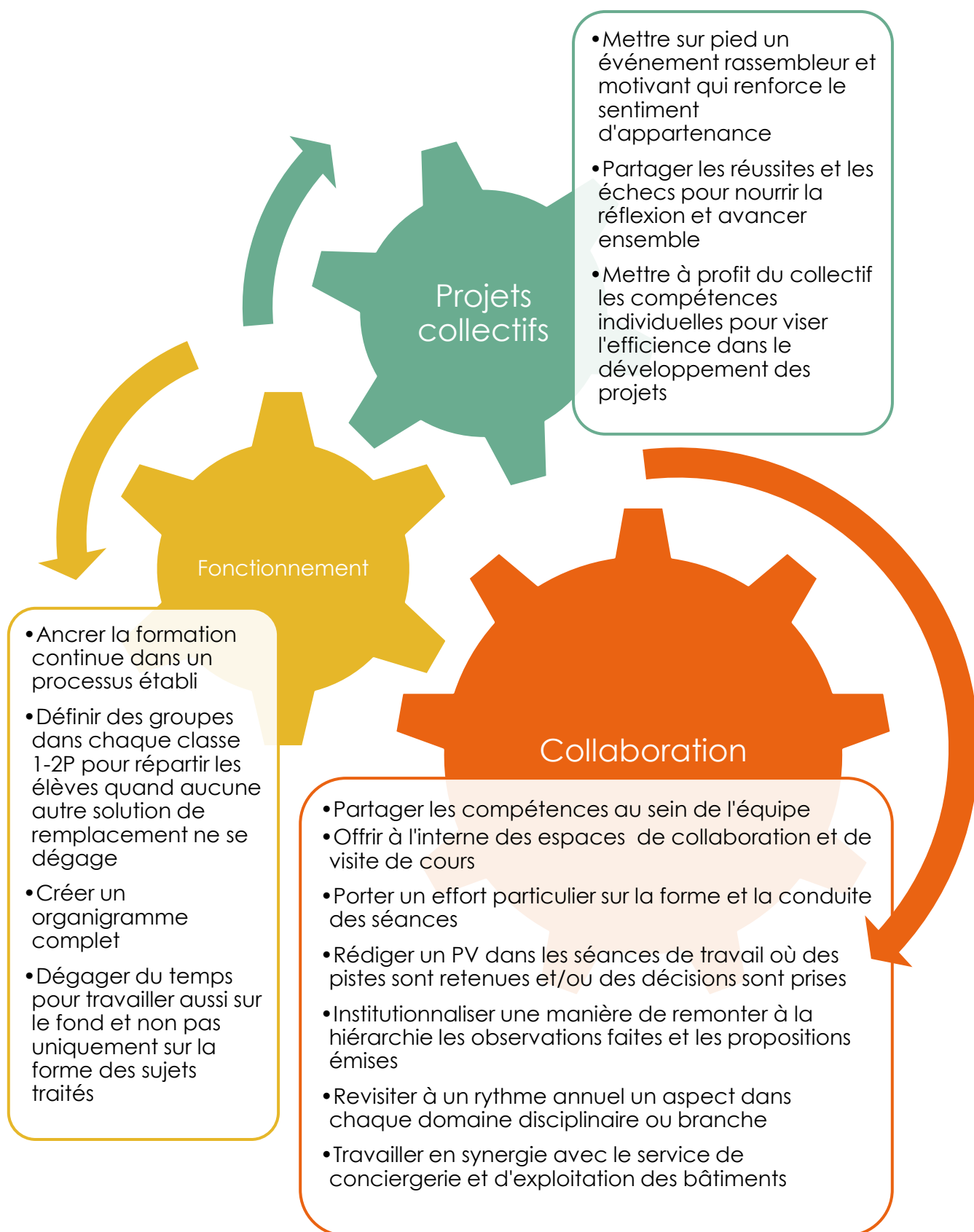
- Regard bienveillant et non-jugeant
- Regard neuf extérieur au monde de l'enseignement
- Objectifs communs
- Bon usage de la liberté pédagogique
- Oreille attentive et bienveillante
- Soutien entre pairs
- Dosage du formel et de l'informel dans le travail d'équipe pour joindre l'utile à l'agréable



## Besoins à faire remonter



## Actions à engager



---

# Remerciements

## Nous adressons nos chaleureux remerciements

- aux Autorités cantonales pour leur appui, leur écoute et la confiance accordée ;
- aux Autorités communales pour leur soutien aux projets développés dans l'établissement et pour la mise à disposition des infrastructures nécessaires, et par elles au personnel communal en charge de l'exploitation des locaux scolaires ;
- à la HEP Vaud pour la qualité de ses prestations et la richesse de son catalogue de formations continues, ainsi qu'aux partenaires de formation CEP Vaud ;
- à l'infirmière et au médecin scolaire qui prennent soin avec grande compétence de la santé de nos élèves ;
- à l'équipe PPLS pour la qualité des prestations offertes aux élèves qu'elle accompagne ;
- au référent régional des mesures renforcées, pour le soutien apporté aux élèves au bénéfice de mesures renforcées et pour les relations de qualité entretenues avec la direction ;
- à la psychologue en orientation scolaire et professionnelle, pour sa disponibilité et son remarquable engagement au profit du projet de formation de nos élèves ;
- à la direction de la Fondation de Serix, aux équipes des MATAS AccordAge et PassAges, à l'équipe de l'ASEJ In'Keora qui renforcent les compétences sociales des élèves fragilisés et apportent un important soutien à leurs parents ;
- à la direction de la Fondation Enfance Emma Couvreur qui conduit le dispositif de soutien socio-éducatif dont bénéficie la région Lavaux-Riviera, et tout particulièrement aux deux éducatrices sociales rattachées à notre établissement ;
- à toutes les personnes qui participent de près ou de loin à la vie de l'établissement et à sa bonne marche.

## Nous félicitons

- les doyennes et les doyens, pour leur contribution essentielle à la conduite de l'établissement, pour leur investissement remarquable au profit des enseignantes, enseignants et des élèves qui y évoluent ;
- les enseignantes et les enseignants pour le travail qu'elles et ils effectuent au quotidien auprès des élèves, afin de leur permettre d'étendre leurs connaissances et d'acquérir des compétences solides, gages du succès de leur parcours de formation ;
- les assistantes à l'intégration, sans qui de nombreux élèves à besoins particuliers ne pourraient pas suivre une scolarité régulière ;
- les secrétaires et leur apprenti de commerce, pour le grand professionnalisme avec lequel le travail est effectué, souvent dans l'ombre, et sans lequel l'enseignement ne pourrait pas être dispensé convenablement ;
- les bibliothécaires pour tout ce qu'elles apportent afin d'éveiller la curiosité des élèves et de stimuler leur envie de lire ;
- la dépositaire des fournitures scolaires, pour sa disponibilité et son efficacité.

Oron-la-Ville, le 22 janvier 2024